

**МИНИСТЕРСТВО ОБРАЗОВАНИЯ И НАУКИ РОССИЙСКОЙ  
ФЕДЕРАЦИИ**  
федеральное государственное бюджетное образовательное учреждение  
высшего образования  
«Казанский национальный исследовательский технический  
университет  
им. А.Н. Туполева»  
(КНИТУ-КАИ)

УТВЕРЖДАЮ

Проректор по ОД

\_\_\_\_\_ Н.Н. Маливанов

\_\_\_\_\_ 2018 г

**Грант в форме субсидии по реализации мероприятия «Реализация  
механизмов оценки и обеспечения качества образования в  
соответствии с государственными образовательными стандартами»  
государственной программы РФ «Развитие образования»**

**Соглашение № 073-15-2018-140 от 26.11.2018 между Министерством  
просвещения РФ и КНИТУ-КАИ**

**ОТЧЕТ**

**по проекту «Использование мобильных технологий для лиц с  
ограничением возможностей по слуху на уроках по формированию  
речевого слуха и произносительной стороны устной речи»**

**МЕРОПРИЯТИЕ**

**Разработка предложений по распространению проекта с  
использованием сетевого взаимодействия с другими  
образовательными организациями, в том числе коррекционными  
школами, вузами, организациями СПО, в том числе в рамках системы  
Региональных ресурсных учебно-методических центров (РУМЦ) по  
обучению инвалидов**

Ответственный исполнитель

Трегубов В.М.

2018

## **Содержание**

1. Введение
2. Результаты проекта «Использование мобильных технологий для лиц с ограничением возможностей по слуху на уроках по формированию речевого слуха и произносительной стороны устной речи»
3. Современные способы сетевого взаимодействия для решения задачи распространения положительного опыта реализации проекта «Использование мобильных технологий для лиц с ограничением возможностей по слуху на уроках по формированию речевого слуха и произносительной стороны устной речи»
  - 3.1. Анализ деятельности ресурсных учебно-методических центров по обучению инвалидов и лиц с ограниченными возможностями здоровья в Российской Федерации
  - 3.2. Методы и средства сетевого взаимодействия по распространению положительного опыта реализации проекта «Использование мобильных технологий для лиц с ограничением возможностей по слуху на уроках по формированию речевого слуха и произносительной стороны устной речи»
  - 3.3. Условия сетевого взаимодействия по распространению положительного опыта реализации проекта «Использование мобильных технологий для лиц с ограничением возможностей по слуху на уроках по формированию речевого слуха и произносительной стороны устной речи»
  - 3.4. Разработка web-ресурса – средства взаимодействия участников процесса
4. Разработка предложений по распространению положительного опыта реализации проекта «Использование мобильных технологий для лиц с ограничением возможностей по слуху на уроках по формированию речевого слуха и произносительной стороны устной речи» средствами сетевого взаимодействия участников процесса

4.1. Порядок взаимодействия Казанского учебно-исследовательского и методического центра (КУИМЦ) для профессиональной реабилитации лиц с ограниченными возможностями здоровья по слуху с участниками – образовательными организациями по обучению лиц с ограничением возможностей по слуху

4.2. Разработка соглашения о партнерстве участников сетевого взаимодействия

4.3. Разработка регламента сетевого взаимодействия по распространению положительного опыта реализации проекта «Использование мобильных технологий для лиц с ограничением возможностей по слуху на уроках по формированию речевого слуха и произносительной стороны устной речи»

Приложение 1. Типовой регламент сетевого взаимодействия по распространению положительного опыта реализации проекта «Использование мобильных технологий для лиц с ограничением возможностей по слуху на уроках по формированию речевого слуха и произносительной стороны устной речи»

Приложение 2. Типовое соглашение о сетевом взаимодействии и сотрудничестве в сфере инклюзивного образования

## 1. Введение

Действующий Федеральный закон от 29 декабря 2012 г. N 273-ФЗ "Об образовании в Российской Федерации" определяет сетевое взаимодействие образовательных учреждений (организаций) как «совместная деятельность образовательных учреждений (организаций), в результате которой формируются группы обучающихся для освоения образовательных программ определенного уровня и направленности с использованием ресурсов нескольких образовательных учреждений, научных и других организаций, обладающих ресурсами, необходимыми для осуществления иных видов учебной деятельности, предусмотренных соответствующей образовательной программой».

Организация сетевой деятельности сегодня рассматривается как наиболее актуальная и эффективная форма достижения целей в любой сфере, в том числе и образовательной. Сетевая деятельность образовательных организаций признается сегодня важным фактором их инновационного развития – ресурсного, содержательного, организационно-технологического. Она позволяет не только расширить возможности в области социализации детей и молодежи, но и оптимизировать трудозатраты, получая при этом более качественные образовательные результаты.

Сетевое взаимодействие образовательных учреждений – совместная деятельность учреждений, имеющих общие цели, ресурсы для их достижения, в результате которой появляются возможности для освоения образовательных программ определенного уровня и направленности с использованием ресурсов нескольких учреждений.

Большую роль играет сетевое взаимодействие образовательных учреждений в системе среднего общего, среднего профессионального и высшего образования для развития социальной среды инклюзивного обучения детей с ограниченными возможностями здоровья по слуху.

Казанский учебно-исследовательский и методический центр (КУИМЦ) для профессиональной реабилитации лиц с ограниченными возможностями здоровья по слуху, созданный в 2011 году на базе Казанского национального исследовательского технического университета им. А.Н. Туполева (КНИТУ-КАИ) тесно взаимодействует с различными образовательными учреждениями коррекционного типа Российской Федерации и Республики Татарстан области.

Необходимость сетевого взаимодействия обуславливается тем, что есть проблемы образования, которые сложно решить в отдельном образовательном учреждении, их более успешно можно решить в рамках сетевого взаимодействия образовательных учреждений, применив комплекс предлагаемых решений в рамках проекта «Использование мобильных технологий для лиц с ограничением возможностей по слуху на уроках по формированию речевого слуха и произносительной стороны устной речи», что существенно повысит качество обучения, поднимет уровень доступности образования, улучшит социализацию тугоухих и глухих ребят.

## **2. Результаты проекта «Использование мобильных технологий для лиц с ограничением возможностей по слуху на уроках по формированию речевого слуха и произносительной стороны устной речи»**

В процессе реализации проекта «Использование мобильных технологий для лиц с ограничением возможностей по слуху на уроках по формированию речевого слуха и произносительной стороны устной речи» были получены следующие результаты:

1. Модернизирован слухоречевой тренажёр «Бекар» (СРТ «Бекар») для применения с использованием мобильных устройств (телефонов, планшетов):

- ✓ доработано программное обеспечение СРТ «Бекар» с целью реализации его на мобильных устройствах,
- ✓ доработана серверная часть программного обеспечения, которое будет позволять преподавателю передавать речевую информацию ученикам, имеющим СРТ «Бекар» на базе мобильного устройства, а также передачу аудио и видео файлов на мобильные устройства учеников,
- ✓ модернизированы наушники СРТ «Бекар» с целью обеспечения возможности их подключения к стандартным разъёмам мобильных устройств.

2. Модернизирована обучающая методика «Слышать, понимать услышанное и говорить» для использования мобильных технологий – доработана для применения мобильных устройств и мобильных технологий в процессе обучения по формированию речевого слуха и произносительной стороны устной речи.

3. Сформирован архив обучающих аудио видео файлов. Имеющийся банк аудио-видео файлов доработан для применения с использованием мобильных технологий и возможности использования на

уроках по формированию речевого слуха и произносительной стороны устной речи.

4. Разработано методическое обеспечение для системы повышения квалификации педагогов для работы с инвалидами по слуху. Методическое обеспечение включает учебный план, календарный учебный график, организационно-педагогические условия, формы аттестации, оценочные материалы, методические указания по изучению разделов (тем), ссылки на источники информационного сопровождения (учебная литература), учебно-методические материалы для изучения. Учебно-методические материалы к программе повышения квалификации содержат презентационные материалы, материалы лекций и практических занятий, задания для самостоятельной работы и самоконтроля знаний, методические рекомендации по освоению программы повышения квалификации.

5. Закуплено оборудование и программное обеспечение для реализации программно-аппаратного комплекса: закуплено оборудование для изготовления 10 опытных образцов программно-аппаратного комплекса (мобильные устройства, вибранаушники, интерфейсы), оборудование для компьютерного класса (11 компьютеров, в том числе 1 компьютер преподавателя, интерактивная доска, мультимедийный проектор, лазерный принтер, сетевое оборудование, звукоусиливающая колонка с радиоуправлением, создающая равномерное звуковое поле в аудитории), компьютерной и оргтехники для разработки программного обеспечения программно-аппаратного комплекса (компьютер, принтер, сканер – 3 комплекта).

5. Проведена опытная эксплуатация и анализ эффективности программно-аппаратного комплекса на базе КНИТУ-КАИ и ГБОУ «Казанская школа-интернат имени Е.Г. Ласточкиной для детей с ограниченными возможностями здоровья».

6. Проведено повышение квалификации педагогов по применению мобильных технологий на уроках по формированию речевого слуха и произносительной стороны устной речи на базе КНИТУ-КАИ (72 часа).

7. Разработаны нормативные правовые и организационно-методические документы и методики для системной инновационной деятельности при обучении лиц с ОВЗ по слуху с применением мобильных технологий.

8. Разработаны типовые формы локальных нормативных актов, регламентирующие и регулирующие применение мобильных технологий на уроках по формированию речевого слуха и произносительной стороны устной речи для лиц с ограничением возможностей по слуху, позволяющие образовательным организациям, работающим с детьми с ОВЗ по слуху, использовать мобильные технологии на уроках в образовательных целях.



### **3. Современные способы сетевого взаимодействия для решения задачи распространения положительного опыта реализации проекта «Использование мобильных технологий для лиц с ограничением возможностей по слуху на уроках по формированию речевого слуха и произносительной стороны устной речи»**

Сетевое взаимодействие - это система связей, позволяющих разрабатывать, апробировать и предлагать профессиональному педагогическому сообществу инновационные модели содержания образования и управления системой образования; это способ деятельности по совместному использованию ресурсов. При реализации процесса сетевого взаимодействия должны быть учтены следующие принципы:

✓ Добровольность – участники сетевого взаимодействия по собственному желанию образуют союз. Несмотря на то, что такое партнерство часто подкрепляется соответствующими документами, например, договором о сотрудничестве или концепцией и программой инновационной деятельности, все же стороны добровольно берут на себя те или иные обязанности и вольны в любое время покинуть союз, если у них изменился контекст деятельности или целевые установки.

✓ Согласованность действий – сетевыми партнерами являются разные организации, каждая из которых имеет свое руководство, поэтому взаимодействие будет успешным лишь тогда, когда выработаны механизмы его согласования и координации, что может происходить через организацию-координатора или коллегиальным образом при кооперативных связях.

✓ Взаимная выгода – каждая сторона что-то выигрывает от заключения партнерского союза, возможность эффективней добиться поставленных целей, повысить социальный статус структуры, расширить границы известности, популярности организации.

✓ Коллегиальность принятия решений – в сетевое взаимодействие вступают социальные партнеры, имеющие самостоятельность в принятии решений, однако от вектора их стратегического и тактического планирования всецело зависит успех общего дела, поэтому важно договариваться о совместной деятельности

✓ Структурирование деятельности и разделение обязанностей – союз нескольких организаций будет неэффективным, если они будут дублировать обязанности друг друга в отношении одних и тех же субъектов или объектов, поэтому для конструктивного решения задач необходимо четко обозначить ответственных за каждый вид деятельности

✓ Солидарная ответственность – общие цели, несмотря на разные обязанности, предполагают общую заинтересованность в их реализации, соответственно и ответственность за достижение данных целей распределяется равномерно между партнерами, они солидарно разделяют как успехи, так и неудачи

✓ Обратная связь – один из важнейших этапов любой деятельности; понимание того, как проходит процесс, что помогает и что мешает его оптимизации, способствует своевременному устранению его рисков.

Перечисленные принципы составляют методологическую основу сетевого взаимодействия. Опыт использования сетевого взаимодействия в процессе обучения детей подтверждает, что его эффективность открывает новые, качественно иные возможности для обеспечения вариативности реализуемых образовательных программ, для реализации индивидуального образовательного маршрута учащегося, для расширения возможностей проявления интеллектуальных, творческих способностей и личностных качеств детей, для создания условий взаимодействия с родителями.

На сегодняшний день в КУИМЦ реализуются адаптированные образовательные программы для лиц с ОВЗ – более 300 адаптированных

программ учебных дисциплин, более 90 человек обучаются по адаптированным учебным программам:

1. Информатика и вычислительная техника
2. Радиотехника
3. Инфокоммуникационные технологии и системы связи
4. Электроника и наноэлектроника
5. Конструкторско-технологическое обеспечение машиностроительных производств
6. Материаловедение и технология материалов.

Казанский учебно-исследовательский и методический центр (КУИМЦ) – специализированное структурное подразделение КНИТУ-КАИ, обеспечивающее сопровождение обучения студентов с инвалидностью.

Проводят обучение с использованием адаптированных образовательных программ – 32 преподавателя, в том числе:

- докторов наук, профессоров – 9
- кандидатов наук, доцентов - 17

Прошли повышение квалификации по программе «Внедрение модели обучения и индивидуального социально-психологического сопровождения для обучающихся с нарушением слуха по программам бакалавриата по области образования «Инженерное дело, технологии и технические науки» (МГТУ им. Н.Э Баумана, 2016 год) – 51 человек, в том числе:

- Руководители ВУЗа - 4
- Преподаватели – 36
- Технические специалисты и УВП – 11.

КНИТУ-КАИ имеет многолетний опыт обучения лиц с ОВЗ, имеет необходимую инфраструктуру и кадровый потенциал для создания и развития РУМЦ (Ресурсный учебно-методический центр), как базы для создания и развития комплексной системы обеспечения доступности

профессионального образования для инвалидов и лиц с ограниченными возможностями здоровья.

Разработана и реализуется следующая схема сетевого взаимодействия:

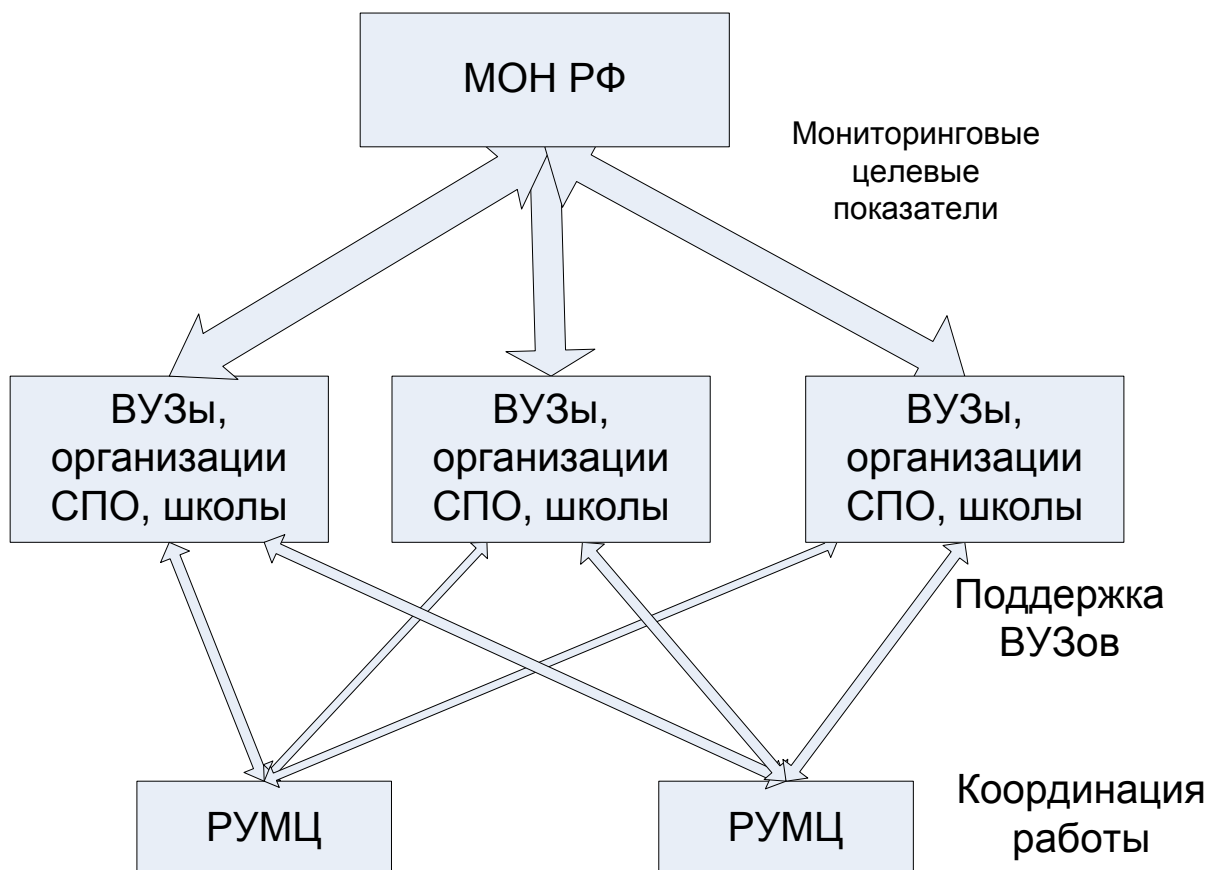


Рис. 3.1. Структурная схема сетевого взаимодействия

Региональный ресурсный учебно-методический центр по обучению инвалидов на базе образовательной организации высшего образования является самостоятельным структурным подразделением в составе федерального государственного или регионального бюджетного образовательного учреждения высшего профессионального образования.

На рисунке 3.2. представлена схема создания распределенной сети РУМЦ.



Рис.3.2. Схема создания распределенной сети РУМЦ.

Направления взаимодействия РУМЦ и вузов:

- Повышение квалификации сотрудников вузов.
- Совместная разработка новых адаптированных образовательных программ (адаптированных образовательных программ) в том числе по новым направлениям подготовки.
- Сопровождение внедрения адаптированных образовательных программ и всех компонентов стандарта оказания образовательных услуг для лиц с инвалидностью.
- Предоставление учебно-методических ресурсов (в том числе в рамках федеральной библиотеки).
- Консалтинг сложных случаев.

На рисунке 3.3. представлена структурная схема деятельности РУМЦ.

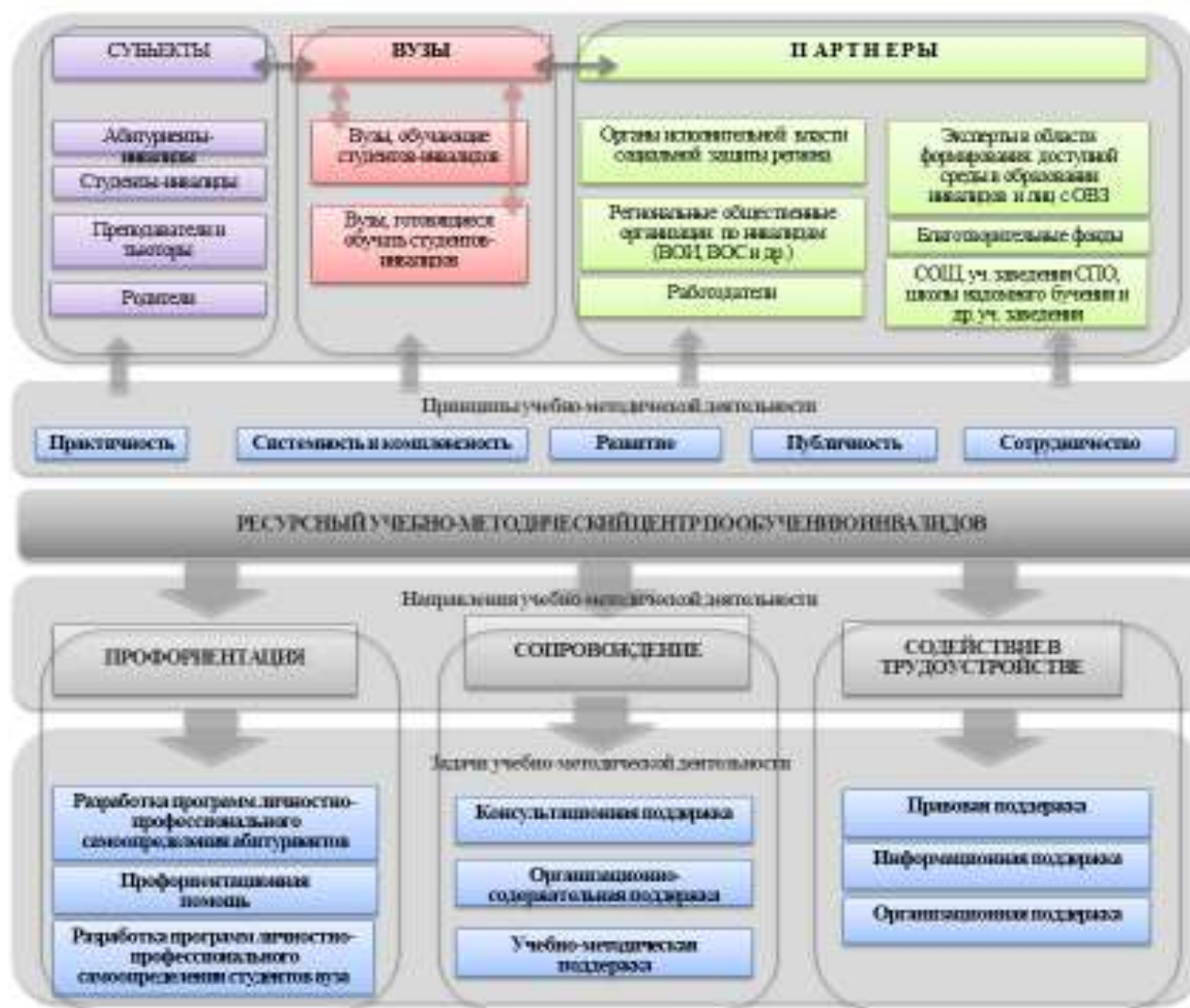


Рис.3.3. Структурная схема деятельности РУМ

### **3.1. Анализ деятельности ресурсных учебно-методических центров по обучению инвалидов и лиц с ограниченными возможностями здоровья в Российской Федерации**

Обучение инвалидов и лиц с ограниченными возможностями здоровья на всех ступенях образования является одним из приоритетных направлений деятельности системы образования Российской Федерации. Существенное внимание уделяется вопросам повышения доступности и качества высшего образования для лиц с инвалидностью и ОВЗ. В этой связи в рамках реализации государственной программы РФ «Доступная среда» на 2011 – 2020 годы и Межведомственного комплексного плана мероприятий по обеспечению доступности профессионального образования для инвалидов и лиц с ограниченными возможностями здоровья на 2016 - 2018 годы<sup>1</sup> созданы и действуют ресурсные учебно-методические центры на территории РФ на базе государственных образовательных организаций высшего образования:

1. Вятский государственный университет.
2. Государственный университет управления.
3. Крымский федеральный университет им. В. И. Вернадского.
4. Московский государственный гуманитарно-экономический университет.

---

<sup>1</sup> Межведомственный комплексный план мероприятий по обеспечению доступности профессионального образования для инвалидов и лиц с ограниченными возможностями здоровья на 2016 - 2018 годы (утвержден Заместителем Правительства Российской Федерации от 23.05.2016 N 3467п-П8) – Режим доступа: <http://www.consultant.ru/cons/cgi/online.cgi?req=doc&base=LAW&n=288673&fld=134&dst=100000001,0&rnd=0.12096876753003083#034095526843437707> (дата обращения 25.12.2018)

5. Московский государственный психолого-педагогический университет.
6. Московский государственный технический университет имени Н. Э. Баумана.
7. Нижегородский государственный педагогический университет им. К. Минина.
8. Новосибирский государственный технический университет.
9. Российская государственная специализированная академия искусств.
10. Российский государственный педагогический университет им. А. И. Герцена.
11. Российский государственный социальный университет.
12. Российский государственный университет физической культуры, спорта, молодёжи и туризма.
13. Российский университет транспорта (МИИТ).
14. Рязанский государственный медицинский университет имени академика И.П. Павлова.
15. Северо-Кавказский федеральный университет.
16. Тихоокеанский государственный университет.
17. Тюменский государственный университет.
18. Челябинский государственный университет.
19. Череповецкий государственный университет.
20. Южный федеральный университет.

Анализ деятельности ресурсных учебно-методических центров по обучению инвалидов и лиц с ограниченными возможностями здоровья в Российской Федерации (табл. 1) показал, что 85% РУМЦ Российской Федерации занимаются работой по профориентации, 65% - содействию трудоустройству инвалидов и лиц с ограниченными возможностями здоровья, 60% РУМЦ принимают участие в развитии



информационно-образовательной сети для образовательных организаций высшего образования для обучения студентов-инвалидов и лиц с ограниченными возможностями здоровья, 55% - осуществляют учебно-методическое сопровождение, 50% РУМЦ осуществляют повышение квалификации для преподавателей и сотрудников ВУЗов, 25% - проводят мониторинга состояния и качества высшего инклюзивного образования, 10% РУМЦ оказывают поддержку при использовании государственных услуг инвалидами и лицами с ограниченными возможностями здоровья, 10% - осуществляют довузовскую подготовку инвалидов и лиц с ограниченными возможностями здоровья, 40% РУМЦ имеют центр коллективного пользования оборудованием и ресурсами РУМЦ.

Таблица 1

Анализ деятельности ресурсных учебно-методических центров по обучению инвалидов и лиц с ограниченными возможностями здоровья в Российской Федерации (на основе web-ресурсов)

№ п/п	Наименование образовательной организации, на базе которой функционирует РУМЦ	Направления деятельности РУМЦ							Наличие нормативной документации	Новостная лента	Дата последней публикации	Call-центр/ горячая линия	Контактная информация	Закрепленная за ресурсным центром территория
		профориентация	трудоустройство	участие в развитии информационно-образовательной сети	учебно-методическое сопровождение	повышение квалификации	мониторинг качества образования	государственные услуги						

№ п/п	Наименование образовательной организации, на базе которой функционирует РУМЦ	Направления деятельности РУМЦ										Контактная информация	Закрепленная за ресурсным центром территория			
		профориентация	трудоустройство	участие в развитии информационно-образовательной сети	учебно-методическое сопровождение	повышение квалификации	мониторинг качества образования	государственные услуги	двузовская подготовка	центр коллективного пользования	Наличие нормативной документации			Новостная лента	Дата последней публикации	Call-центр/ горячая линия
1	Вятский государственный университет	+	+	-	-	-	-	-	-	-	+	+	27.1 2.20 18	+	610000, г. Киров, ул. Московская, д.36, каб.: 1-123 Телефон: 8 (8332) 74-28-00 Почта: <a href="mailto:runc@vyatsu.ru">runc@vyatsu.ru</a> Сайт: <a href="https://www.vyatsu.ru/resursnyiy-uchebno-metodicheskiy-tsentr-poinklyuz.html">https://www.vyatsu.ru/resursnyiy-uchebno-metodicheskiy-tsentr-poinklyuz.html</a>	Кировская область, Оренбургская область, Республика Башкортостан, Республика Марий Эл, Республика Татарстан, Удмуртская республика, Чувашская республика
2	Государственный университет управления.	+	-	+	-	-	-	-	-	-	+	+	03.0 1.20 19	+	109542, г. Москва, Рязанский просп., д. 99, стр. 8, каб. 116 Телефон: 8-800-234-68-84 Почта: <a href="mailto:runcguu@yandex.ru">runcguu@yandex.ru</a> Сайт: <a href="http://runc.guu.ru">http://runc.guu.ru</a>	Москва, Московская область, Орловская область.
3	Крымский	-	-	-	-	-	-	-	-	-	-	-	-	-	298650, г. Ялта, ул.	Астраханская об-

№ п/п	Наименование образовательной организации, на базе которой функционирует РУМЦ	Направления деятельности РУМЦ										Контактная информация	Закрепленная за ресурсным центром территория			
		профориентация	трудоустройство	участие в развитии информационно-образовательной сети	учебно-методическое сопровождение	повышение квалификации	мониторинг качества образования	государственные услуги	двузовская подготовка	центр коллективного пользования	Наличие нормативной документации			Новостная лента	Дата последней публикации	Call-центр/ горячая линия
	федеральный университет им. В. И. Вернадского.													Стахановская д. 11 Телефон: +7 (3654) 26-16-65 Почта: rumtskfu@gmail.com Сайт: http://rumc.cfuv.ru/	ласть, Волгоградская область, Республика Адыгея, Республика Крым, Севастополь	
4	Московский государственный гуманитарно-экономический университет	+	+	-	+	+	+	-	-	-	+	+	27.1 1.20 18	+	107150, г. Москва, ул. Лосиноостровская, д. 49, корп. 1, каб. 214. Телефон: +7 (499) 780-48-45 Почта: rumts@mggeu.ru Сайт: http://rumts.mggeu.ru/	Белгородская область, Липецкая область, Москва, Тамбовская область, Тверская область
5	Московский государственный психолого-педагогический	+	+	-	+	+	-	-	-	-	+	+	16.1 2.20 18	+	129090, Москва, Спасский туп., д. 6, стр. 1, ауд. 302 Телефон: 8 800 707-49-29 Почта: rumts.mgpru@gmail.co	Владимирская область, Костромская область, Москва, Рязанская область, Смоленская область, Тульская

№ п/п	Наименование образовательной организации, на базе которой функционирует РУМЦ	Направления деятельности РУМЦ										Контактная информация	Закрепленная за ресурсным центром территория			
		профориентация	трудоустройство	участие в развитии информационно-образовательной сети	учебно-методическое сопровождение	повышение квалификации	мониторинг качества образования	государственные услуги	двузовская подготовка	центр коллективного пользования	Наличие нормативной документации			Новостная лента	Дата последней публикации	Call-центр/ горячая линия
	университет													m Сайт: <a href="http://rumts.mgppu.ru">http://rumts.mgppu.ru</a>	область	
6	Московский государственный технический университет имени Н. Э. Баумана.	+	+	+	-	+	-	+	-	+	+	+	05.1 2.20 17	+	105005, 2-я Бауманская ул., дом 5, стр.1 Телефон: +7 (495) 632-16-40 Почта: <a href="mailto:rumc@bmstu.ru">rumc@bmstu.ru</a> Сайт: <a href="http://rumc.bmstu.ru/">http://rumc.bmstu.ru/</a>	Воронежская область, Ивановская область, Калужская область, Москва
7	Нижегородский государственный педагогический университет им. К. Минина	-	+	+	-	-	-	-	+	-	+	+	07.1 2.20 18	+	603950, г. Нижний Новгород, ул. Челюскинцев, д. 9 Телефон: 8 800 550-61-15 Почта: <a href="mailto:rumc@minuniver.ru">rumc@minuniver.ru</a> Сайт: <a href="http://rumc.minuniver.ru">http://rumc.minuniver.ru</a>	Нижегородская область, Пензенская область, Пермский край, Республика Мордовия, Самарская область, Саратовская область, Ульяновская

№ п/п	Наименование образовательной организации, на базе которой функционирует РУМЦ	Направления деятельности РУМЦ										Контактная информация	Закрепленная за ресурсным центром территория			
		профориентация	трудоустройство	участие в развитии информационно-образовательной сети	учебно-методическое сопровождение	повышение квалификации	мониторинг качества образования	государственные услуги	двузовская подготовка	центр коллективного пользования	Наличие нормативной документации			Новостная лента	Дата последней публикации	Call-центр/ горячая линия
8	Новосибирский государственный технический университет	+	-	+	+	+	-	-	-	-	-	-	-	Россия, 630073, г. Новосибирск, пр-т К.Маркса, 20, корпус 8. офис 113 Телефон: +7 (383) 315-38-30 Почта: rumc@corp.nstu.ru Сайт: http://www.nstu.ru/dpo/rumc	область Алтайский край, Забайкальский край, Иркутская область, Кемеровская область, Новосибирская область, Республика Алтай, Республика Бурятия, Республика Тыва, Республика Хакасия	
9	Российская государственная специализированная академия	+	-	-	+	+	+	-	-	-	+	+	21.09.2018	-	121165, г. Москва, Резервный проезд, д. 12. Телефон: +7 (499) 249-45-71 Почта: rumc-rgsai@mail.ru Сайт: http://www.rgsai.ru/component/content/article?id	-

№ п/п	Наименование образовательной организации, на базе которой функционирует РУМЦ	Направления деятельности РУМЦ										Контактная информация	Закрепленная за ресурсным центром территория			
		профориентация	трудоустройство	участие в развитии информационно-образовательной сети	учебно-методическое сопровождение	повышение квалификации	мониторинг качества образования	государственные услуги	двузовская подготовка	центр коллективного пользования	Наличие нормативной документации			Новостная лента	Дата последней публикации	Call-центр/ горячая линия
	искусств													=631		
10.	Российский государственный педагогический университет им. А.И. Герцена	-	-	+	-	+	-	-	-	-	+	+	03.12.2018	+	Санкт-Петербург, ул. Малая Посадская, 26 Телефон: +7 (812) 643-77-64 Почта: rumc@herzen.spb.ru Сайт: <a href="https://www.herzen.spb.ru/main/structure/centers/1511512487/">https://www.herzen.spb.ru/main/structure/centers/1511512487/</a>	Ленинградская область, Санкт-Петербург
11.	Российский государственный социальный университет	+	+	+	+	-	-	-	-	+	+	+	05.11.2018	+	г. Москва, ул. Вильгельма Пика, д.4, стр.8, каб.211 Телефон: 8 800 301-67-46 Почта: karpljukav@rgsu.net Сайт: <a href="http://rumc.rgsu.net/">http://rumc.rgsu.net/</a>	Брянская область, Курская область, Москва, Ярославская область
12.	Российский государственный университет	+	+	-	+	-	-	-	-	+	+	+	19.12.2018	+	105122, г. Москва, Сиреневый бульвар, дом 4.	-

№ п/п	Наименование образовательной организации, на базе которой функционирует РУМЦ	Направления деятельности РУМЦ										Контактная информация	Закрепленная за ресурсным центром территория			
		профориентация	трудоустройство	участие в развитии информационно-образовательной сети	учебно-методическое сопровождение	повышение квалификации	мониторинг качества образования	государственные услуги	двузовская подготовка	центр коллективного пользования	Наличие нормативной документации			Новостная лента	Дата последней публикации	Call-центр/ горячая линия
	ственный университет физической культуры, спорта, молодежи и туризма													Телефон: +7 (499) 7482008 Почта: rumc@rgufk.ru Сайт: http://rumc.sportedu.ru/		
13	Российский университет транспорта (МИИТ)	+	-	+	+	-	-	-	-	+	+	-	-	-	Москва, ул. Новосущевская, д. 26А Телефон: +7 985 765 47-79 Почта: info.imo.miit@gmail.com Сайт: http://miit.ru/portal/page/portal/miit/divs/hist?id_page=1206&id_pi_cpm=3&id_pi_divs=1215&id_pi_hist=1212&id_pi_mm=48&id_pi_mmc=64&id_pi_m2l=67	-

№ п/п	Наименование образовательной организации, на базе которой функционирует РУМЦ	Направления деятельности РУМЦ										Контактная информация	Закрепленная за ресурсным центром территория			
		профориентация	трудоустройство	участие в развитии информационно-образовательной сети	учебно-методическое сопровождение	повышение квалификации	мониторинг качества образования	государственные услуги	двузовская подготовка	центр коллективного пользования	Наличие нормативной документации			Новостная лента	Дата последней публикации	Call-центр/ горячая линия
														&id_pi_top=1265&ct_hist=3&ct_mmc=2&curr_page_divs=1&curr_page_hist=1&curr_page_mmc=1&id_division_divs=26244&id_division_hist=26244&idk_info_hist=1137&letter_divs=0&search_divs=0&view_mode_divs=2.0&view_mode_top=1&reset_def=false		
14	Рязанский государственный медицинский университет имени академика И.П. Павлова	+	-	+	+	-	-	-	-	+	-	-	-	+	390026 г. Рязань, ул. Высоковольтная, д. 9 Телефон: +7 (4912) 46-08-13 Почта: rumc@rzgmu.ru Сайт: <a href="http://rzgmu.ru/about/subdivisions/rumc/">http://rzgmu.ru/about/subdivisions/rumc/</a>	-



№ п/п	Наименование образовательной организации, на базе которой функционирует РУМЦ	Направления деятельности РУМЦ										Контактная информация	Закрепленная за ресурсным центром территория			
		профориентация	трудоустройство	участие в развитии информационно-образовательной сети	учебно-методическое сопровождение	повышение квалификации	мониторинг качества образования	государственные услуги	двузовская подготовка	центр коллективного пользования	Наличие нормативной документации			Новостная лента	Дата последней публикации	Call-центр/ горячая линия
15.	Северо-Кавказский федеральный университет	+	+	-	-	+	-	-	-	-	+	+	11.12.2018	-	355025, г. Ставрополь, ул. Пушкина, 1, ауд. 216 Телефон: +7 (865) 233-05-29 Почта: rumc_skfo@ncfu.ru Сайт: <a href="http://www.ncfu.ru/rumc.html">http://www.ncfu.ru/rumc.html</a>	Кабардино-Балкарская республика, Карачаево-Черкесская республика, Республика Дагестан, Республика Ингушетия, Республика Северная Осетия — Алания, Ставропольский край, Чеченская республика
16.	Тихоокеанский государственный университет	+	+	+	+	+	-				+	+	27.12.2018	-	680000, г. Хабаровск, ул. Карла Маркса, 68, каб. 204 Телефон: +7 (4212) 21-11-79 Почта: rumc@pn	Амурская область, Еврейская автономная область, Камчатский край,

№ п/п	Наименование образовательной организации, на базе которой функционирует РУМЦ	Направления деятельности РУМЦ										Контактная информация	Закрепленная за ресурсным центром территория			
		профориентация	трудоустройство	участие в развитии информационно-образовательной сети	учебно-методическое сопровождение	повышение квалификации	мониторинг качества образования	государственные услуги	двузовская подготовка	центр коллективного пользования	Наличие нормативной документации			Новостная лента	Дата последней публикации	Call-центр/ горячая линия
														u.edu.ru Сайт: <a href="http://pnu.edu.ru/ru/rumc/">http://pnu.edu.ru/ru/rumc/</a>	Магаданская область, Приморский край, Республика Саха (Якутия), Сахалинская область, Хабаровский край	
17	Тюменский государственный университет	+	+	+	+	-	+	+	+	+	-	-	-	+	625007, г. Тюмень, проезд 9 Мая, 5. Телефон: 8 800 700-76-62 Почта: rumts@utmn.ru Сайт: <a href="https://www.utmn.ru/o-tyumgu/organizatsionnaya-skema-tyumgu/tsentr-pobucheniyu-invalidov/">https://www.utmn.ru/o-tyumgu/organizatsionnaya-skema-tyumgu/tsentr-pobucheniyu-invalidov/</a>	Красноярский край, Омская область, Томская область, Тюменская область, Ханты-Мансийский автономный округ - Югра
18	Челябинский госу-	+	+	+	-	+	+	-	-	-	-	-	-	-	454001, г. Челябинск, ул. Братьев Кашириных,	Курганская область, Свердлов

№ п/п	Наименование образовательной организации, на базе которой функционирует РУМЦ	Направления деятельности РУМЦ										Контактная информация	Закрепленная за ресурсным центром территория			
		профориентация	трудоустройство	участие в развитии информационно-образовательной сети	учебно-методическое сопровождение	повышение квалификации	мониторинг качества образования	государственные услуги	двузовская подготовка	центр коллективного пользования	Наличие нормативной документации			Новостная лента	Дата последней публикации	Call-центр/ горячая линия
	государственный университет													129, учебный корпус №1, каб. А-26 Телефон: 8 800 302-71-55 Почта: rumc@csu.ru Сайт: http://rumc.csu.ru	ская область, Челябинская область	
19	Череповецкий государственный университет	+	+	-	+	+	+	-	-	+	+	+	01.12.2018	+	162600, г.Череповец, пр. Советский, д.10, оф. 102 Телефон: 8 800 550-19-35 Почта: rumts_szfo_chgu@mail.ru Сайт: https://www.chsu.ru/rumc-szfo-cgu	Архангельская область, Вологодская область, Калининградская область, Мурманская область, Новгородская область, Псковская область, Республика Карелия, Республика Коми
20	Южный федеральный университет	+	+	+	-	-	-	-	-	+	+	+	01.12.2018	+	Ростов-на-Дону, ул. Зорге д. 21, корпус 9Б Телефон: +8 800 550-63-	Краснодарский край, Республика Калмыки

№ п/ п	Наименование образовательной организации, на базе которой функционирует РУМЦ	Направления деятельности РУМЦ										Контактная информация	Закрепленная за ресурсным центром территория		
		профориентация	трудоустройство	участие в развитии информационно-образовательной сети	учебно-методическое сопровождение	повышение квалификации	мониторинг качества образования	государственные услуги	двузовская подготовка	центр коллективного пользования	Наличие нормативной документации			Новостная лента	Дата последней публикации
	верситет													11 Почта: rumz@sfe du.ru Сайт: http://r umc.sfedu.ru	я, Ростовская область

По РУМЦ на базе Крымского федерального университета им. В. И. Вернадского информация не доступна. 75% РУМЦ представили на указанных web-ресурсах перечень нормативных документов по областям допуска к профессиональной деятельности, трудоустройства инвалидов и требований по обеспечению специальных образовательных условий, исключения составили: Челябинский государственный университет, Тюменский государственный университет, Рязанский государственный медицинский университет имени академика И.П. Павлова, Новосибирский государственный технический университет, Крымский федеральный университет им. В. И. Вернадского. 70% РУМЦ имеют на web-ресурсе новостную ленту, где размещаются анонсы ближайших мероприятий, либо прошедших мероприятий. Самая актуальная информация размещена на web-ресурсе РУМЦ на базе Государственного университета управления 03 января 2019 года. 65% РУМЦ имеют горячую линию для оперативной связи, или call-центр.

### **3.2. Методы и средства сетевого взаимодействия по распространению положительного опыта реализации проекта «Использование мобильных технологий для лиц с ограничением возможностей по слуху на уроках по формированию речевого слуха и произносительной стороны устной речи»**

Сетевое взаимодействие имеет следующие преимущества: отсутствие территориальной ограниченности, фокусирование участников на развитие ключевых компетенций, привлечение к совместной деятельности компетентных партнеров, возможность формирования объединений для реализации сложных проектов с множеством участников, высокий уровень инновационной активности и др. При сетевой организации взаимодействия образовательных учреждений круг взаимодействия увеличивается, результаты работы становятся более продуктивными и качественными, за счет сетевого взаимодействия у каждого участника есть уникальная возможность развития и совершенствования своих профессиональных ключевых компетенций.

Предлагается использовать для сетевого взаимодействия участников процесса по распространению положительного опыта реализации проекта «Использование мобильных технологий для лиц с ограничением возможностей по слуху на уроках по формированию речевого слуха и произносительной стороны устной речи» следующие методы и средства:

- 1) Организационно-методическое инструктирование
- 2) Семинар
- 3) Вебинар
- 4) Мастер-класс
- 5) Онлайн-курсы
- 6) Участие в конференции
- 7) Публикации в периодических изданиях

## Организационно-методическое

инструктирование осуществляется в форме различных инструкций и указаний, предлагаются рекомендации для применения мобильных устройств и мобильных технологий в процессе обучения по формированию речевого слуха и произносительной стороны устной речи.

Семинар – это форма взаимодействия участников учебного процесса на учебном занятии, в которой теория обязательно опирается на практику. Для распространения положительного опыта реализации проекта можно использовать Научно-практические и практико-ориентированные семинары. Научно-практические семинары проводятся в коллективах, предназначены для повышения квалификации сотрудников или для ознакомления с различными новыми разработками. На научно-практических семинарах публично обсуждаются какие-либо научные сведения, информация, более подробное рассмотрение которых, формирует у участников компетенцию в определенной теме. Результаты семинара позволяют его участникам расширить свои знания и значительно повысить их уровень.

Практико-ориентированный семинар организуется для представителей организаций, осуществляющих образовательную деятельность, заинтересованных в получении разъяснений по определенной тематике, и направлен на получение практических навыков для осуществления учебного процесса, подготовки кадров специалистов в области образования.

Вебинар – онлайн-семинар, лекция, курс, презентация, организованный при помощи web-технологий в режиме прямой трансляции. Вебинары дают возможность осуществлять:

- многосторонние видео- и аудио-конференции;
- загрузку и просмотр презентаций и видео;

- текстовый чат;
- демонстрацию экрана компьютера, ведущего участникам;
- передачу прав на управление от ведущего участникам.

С помощью вебинаров можно организовать следующие мероприятия:

- видеотренинги;
- онлайн-конференции;
- виртуальные презентации;
- онлайн-встречи, совещания;
- видеособеседования.

Мастер-класс— это особый жанр обобщения и распространения педагогического опыта, представляющий собой фундаментально разработанный оригинальный метод или авторскую методiku, опирающийся на свои принципы и имеющий определенную структуру. Мастер-класс отличается от других форм трансляции опыта тем, что в процессе его проведения идет непосредственное обсуждение предлагаемого методического продукта и поиск творческого решения педагогической проблемы как со стороны участников мастер-класса, так и со стороны ведущего мастер-класса. Указанная форма методической работы является эффективным приемом передачи опыта обучения и воспитания, т.к. центральным звеном является демонстрация оригинальных методов освоения определенного содержания при активной роли всех участников занятия

Онлайн-курсы – метод сетевого взаимодействия в образовательном процессе, организованный определенным способом, рассматривается как вид или разновидность дистанционного, или электронного обучения. На сегодняшний день широко распространены массовые открытые онлайн-курсы. Массовый открытый онлайн-курс – это онлайн-курс, характерным признаком которого является



открытый доступ к учебным материалам курса для слушателей в объеме, достаточном для достижения запланированных результатов обучения.

Участие в конференции – процесс распространения и обмена результатами исследований, обсуждение наработок, положительного опыта по определенному вопросу.

Публикации в периодических изданиях–освещение положительного опыта по определенному вопросу в специализированных печатных изданиях по заданной тематике.

### **3.3. Условия сетевого взаимодействия по распространению положительного опыта реализации проекта «Использование мобильных технологий для лиц с ограничением возможностей по слуху на уроках по формированию речевого слуха и произносительной стороны устной речи»**

Эффективность сетевого взаимодействия образовательных организаций, в том числе через систему Региональных ресурсных учебно-методических центров (РУМЦ) по обучению инвалидов зависит от комплекса условий, в числе которых:

- организационные условия: создание информационно-образовательной среды, обеспечение добровольности участия, ясность общей цели и понимание путей ее достижения, создание координирующего органа, совместное планирование и согласованность действий, коммуникационная доступность сетевых участников, деятельность в нормативно-правовом поле;
- финансовые условия: многоканальное финансирование и обеспечение экономической эффективности сетевого взаимодействия;
- материально-технические условия: использование возможностей сетевых партнеров для восполнения недостатка материально-технических ресурсов;
- кадровые условия: наличие педагогических работников, отвечающих требованиям проекта, профессиональная компетентность ключевых исполнителей сети, готовность участников к обучению, формированию и развитию инновационного и креативного мышления;
- нормативно-правовые условия: разработка пакета нормативно-правовых документов, регламентирующих порядок построения правоотношений в условия сетевого взаимодействия;
- информационные условия: информационная поддержка сети Интернет, взаимодействие со СМИ, создание банка инновационной научной и педагогической информации в печатном и

электронном вариантах, наличие скоростного доступа к сети Интернет, предоставление информации на сайтах;

- мотивационные условия: создание мер стимулирующего характера для специалистов (конкурсы, гранты, взаимный интерес);
- научно-методические условия: разработка сетевых планов, образовательных программ, программ психолого-педагогического сопровождения; проведение методических семинаров, мастер-классов, разработка и распространение методических рекомендаций опыта работы по проблемам и результатам сетевого взаимодействия.

Существуют базовые типы условий сетевого взаимодействия (модели): концентрированная сеть, распределенная сеть, модель цепи.

Концентрированная сеть предполагает наличие координационного центра. Центральным звеном ресурсной концентрированной сети выступает ресурсный центр – КУИМЦ на базе КНИТУ-КАИ, к которому обращаются все участники сетевого взаимодействия, и который аккумулирует и распределяет необходимые ресурсы (кадровые, информационные и пр.).

КУИМЦ как ресурсный центр сетевого взаимодействия призван оказывать ресурсную поддержку (материальную, техническую, методическую, информационную и др.) участникам сети, способствовать внедрению инноваций по техническому направлению обучения детей с ограниченными возможностями здоровья по слуху, реализации сетевых дополнительных общеразвивающих программ; осуществлению научно-методической, информационной поддержки организаций, входящих в сеть, повышению квалификации педагогических кадров. Центр формирует банк педагогической и нормативно-правовой информации, создает библиотеки и медиа-продукты, проводит семинары, конференции, «круглые столы» для участников сетевого взаимодействия.

Распределенная сеть включает в себя образовательные организации, заинтересованные в решении определенных проблем. Основным принципом взаимодействия является саморегуляция. Каждый участник на определенном этапе поддерживает отношение с определенным количеством организаций. Структура взаимосвязей имеет гибкий характер и может меняться в зависимости от решаемых задач. Основой функционирования становятся конкретные проекты, носящие временный или постоянный характер. Каждый новый проект приводит к формированию временной иерархической структуры. Распределенная модель сети выражается в двух вариантах – инструментальная и идентичная.

В рамках инструментальной распределенной сети идет обмен ресурсами, если каждый партнер в отдельности не может решить задачи самостоятельно. При этом у каждого участника сети свои цели и задачи. Участники сети договариваются о сотрудничестве, создавая возможность пользоваться при необходимости ресурсами друг друга. Идентичная распределенная сеть создается на основе формулирования общей цели и задач ее участниками на основе совместного использования ресурсов. Такие сети в образовании создаются, например, для реализации программ различного уровня (программ выявления и поддержки одаренных детей; программ позитивной социализации и профориентации, обеспечения духовно-нравственного, гражданского, патриотического, трудового воспитания обучающихся, формирования культуры здорового образа жизни); разработки и реализации совместных образовательных программ, совместного осуществления проектной и научно-исследовательской деятельности; технологий дополнительного образования детей; организации социально-значимых культурно-досуговых мероприятий.

В модели цепи каждое из звеньев последовательно решает поставленную задачу. В настоящее время это наименее распространенная модель сетевого взаимодействия.

Сетевое взаимодействие, осуществляемое КУИМЦ на базе КНИТУ-КАИ, объединяет ресурсы для достижения общей цели - повышение качества образования, в том числе детей с ограниченными возможностями здоровья по слуху, его доступности независимо от места проживания обучающихся с ограниченными возможностями здоровья, повышение конкурентоспособности российского образования, обновление кадрового потенциала преподавательского и административного состава преподавателей и других сотрудников, работающих с лицами с ограниченными возможностями здоровья по слуху, способствует развитию системы инклюзивного образования Республики Татарстан. Сетевое взаимодействие предоставляет возможности использования современной материально-технической базы для реализации программ обучения среднего общего, среднего профессионального и высшего образования, инновационные решения развития социальной среды инклюзивного обучения детей с ОВЗ по слуху, основанные на широком использовании современных информационных, в том числе мобильных, технологиях, технические, педагогические и организационные инструменты инклюзии для детей с ОВЗ по слуху, инновационных научно-методических, информационных, кадровых ресурсов. Совместная деятельность участников сети позволяет обмениваться опытом, обеспечивая профессиональный рост.

Определены следующие критерии отбора участников сети РУМЦ:

- Опыт обучения студентов с инвалидностью
- Обучение студентов по адаптированным образовательным программам

- Реализация большей части программ стандарта качества и доступности оказания образовательных услуг для лиц с инвалидностью
- Опыт подготовки студентов с различными нозологиями
- Наличие потенциала трансляции опыта для других вузов
- Наличие определенного уровня материально-технической базы специальных средств обучения лиц с инвалидностью
- Географическая/ транспортная доступность.

### 3.4. Разработка web-ресурса – средства взаимодействия участников процесса

В целях сетевого взаимодействия по распространению положительного опыта реализации проекта «Использование мобильных технологий для лиц с ограничением возможностей по слуху на уроках по формированию речевого слуха и произносительной стороны устной речи» был разработан web-ресурс на базе портала КНИТУ-КАИ: официальный сайт КАИ→Университет→Структура→Учебные подразделения→Казанский учебно-исследовательский и методический центр (КУИМЦ) для людей с ограниченными возможностями здоровья (по слуху) →Работа по грантам.

Web-ресурс размещен по адресу: <https://kai.ru/web/kuimc/rabota-po-grantam/ispolzovanie-mobilnyh-tehnologij-dla-lic-s-ogranicheniem-vozmozhnostej-po-sluhu-na-urokah-po-formirovaniu-recevoogo-sluha-i-proiznositelnoj-storony-ustnoj-reci>.

Главное диалоговое окно выглядит следующим образом (рис.3.3.1):

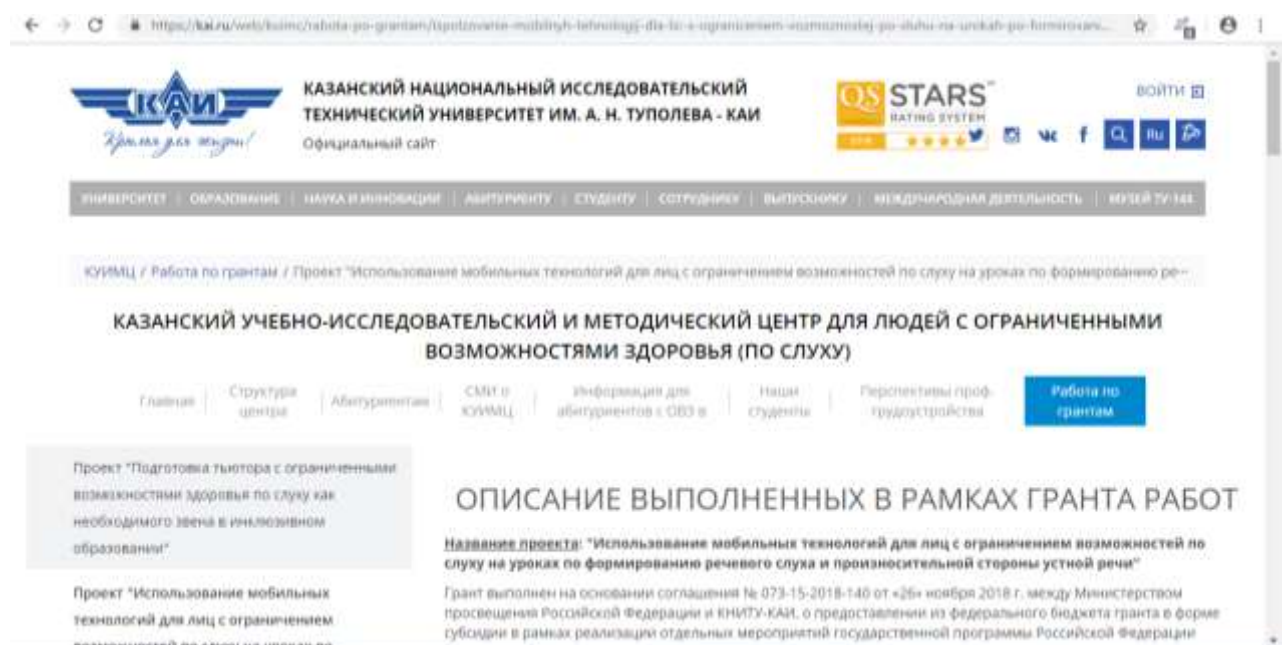


Рис. 3.3.1. Главное диалоговое окно web-ресурса

Фрагмент описания работ в рамках реализации проекта "Использование мобильных технологий для лиц с ограничением возможностей по слуху на уроках по формированию речевого слуха и произносительной стороны устной речи" представлен на рисунке 3.3.2.

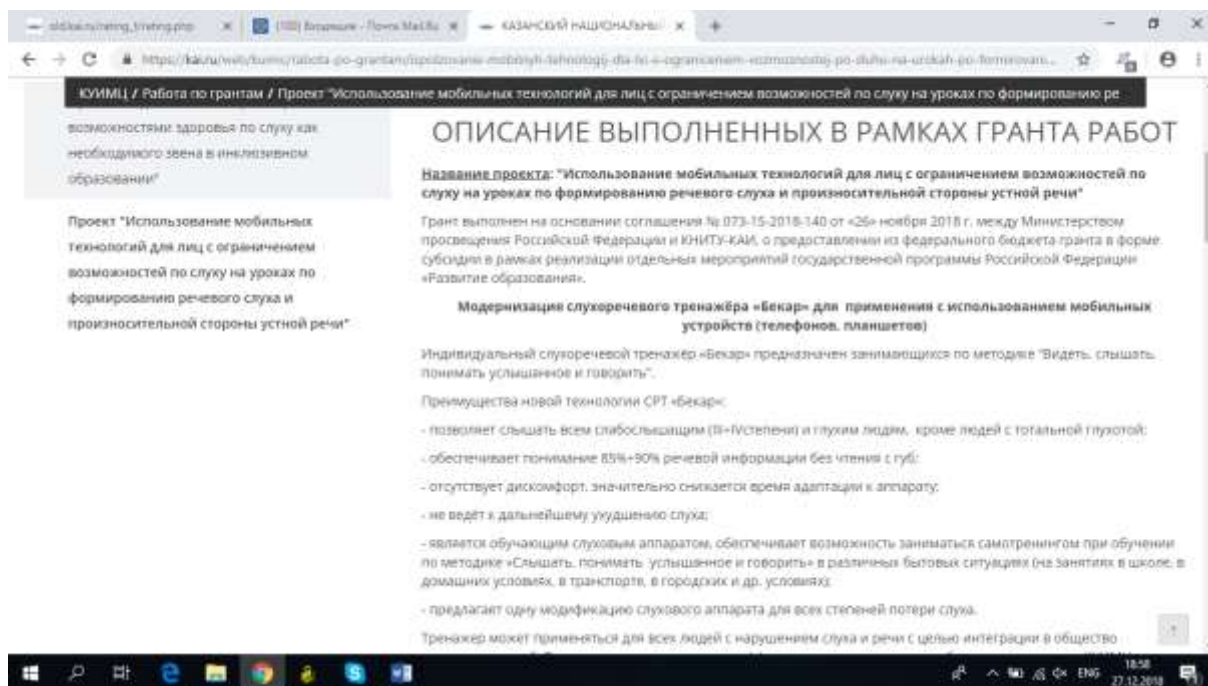
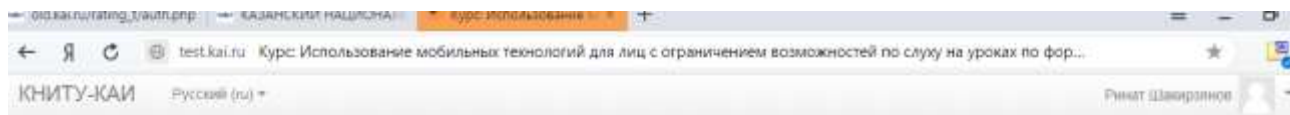


Рис. 3.3.2. Фрагмент описания работ в рамках реализации проекта

Разработанный web-ресурс позволит оповещать участников сетевого взаимодействия о предстоящих событиях, мероприятиях и отчетах о выполненных работах. В соответствующих разделах web-ресурса будут доступны учебные материалы, учебно-методические рекомендации, дидактические материалы для образовательной деятельности лиц с ограничением возможностей по слуху.

На базе электронного образовательного ресурса BlackBoard создан курс «Использование мобильных технологий для лиц с ограничением возможностей по слуху на уроках по формированию речевого слуха и произносительной стороны устной речи».





## Использование мобильных технологий для лиц с ограничением возможностей по слуху на уроках по формированию речевого слуха и произвольной речи

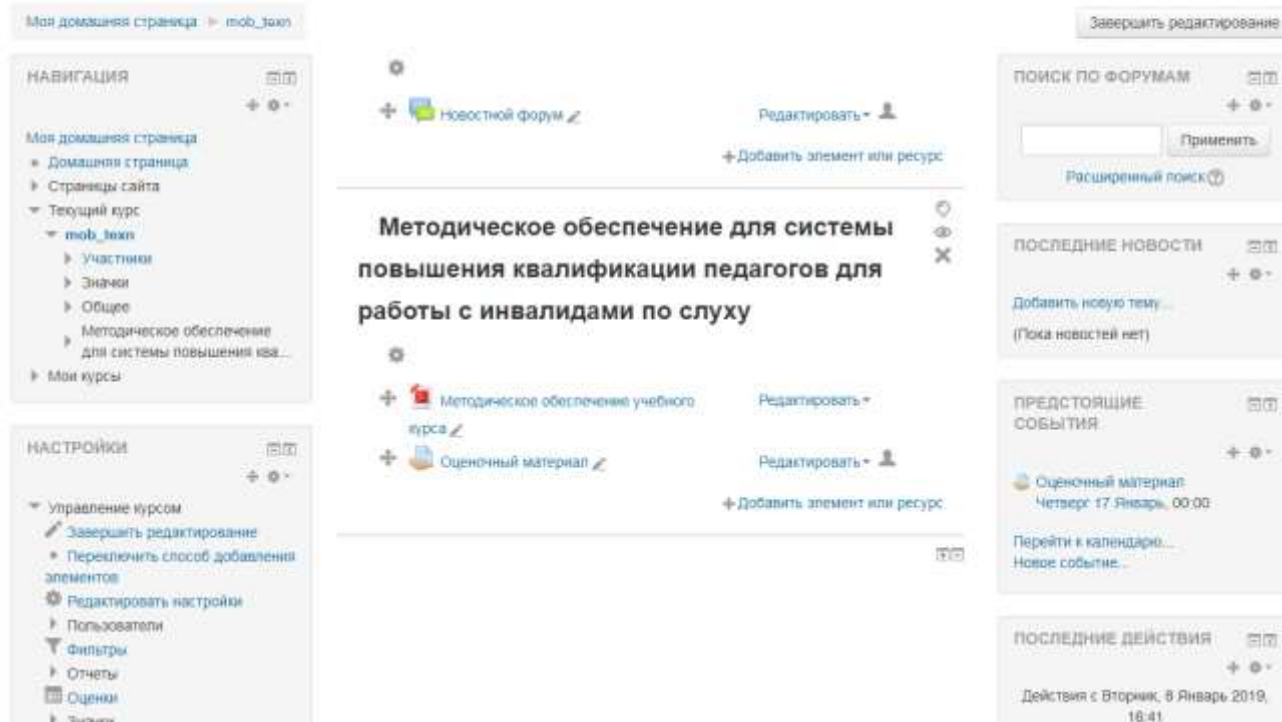


Рис.3.3.3. Диалоговое окно курса.

В рамках сетевого взаимодействия предполагается открытый доступ к ресурсам указанного курса.

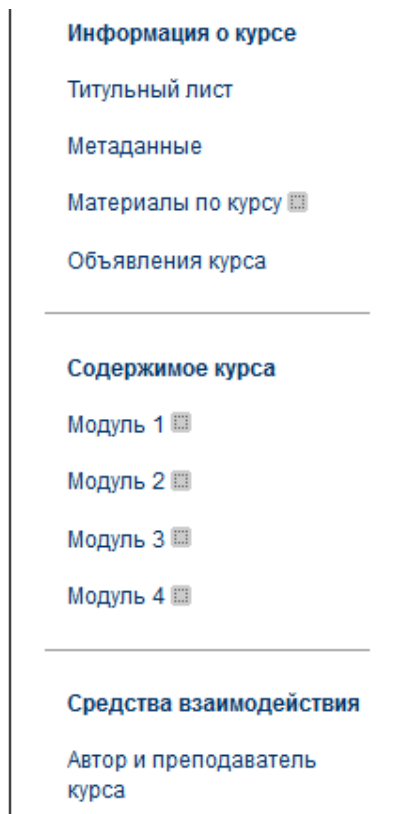


Рис.3.3.4. Диалоговое окно структуры курса.

В структуру электронного учебного курса по умолчанию заложены пункты: Метаданные, Материалы по курсу, Объявления курса, модули курса, автор и преподаватель курса (рис. 3.3.4). Основой для структурирования учебных материалов является «Рабочая программа».

Наполнение учебного курса учебными материалами.

Пункт меню «Материалы по курсу» предназначена для размещения общих данных по курсу: рабочая программа дисциплины, аннотация, методические указания к курсу, методические указания по выполнению лабораторных работ, практических работ и т.д., вопросы к экзамену, глоссарий, учебные пособия и т.д.

Учебные материалы курса (лекции, лабораторные, практические, самостоятельные работы, тесты и т.п.) размещаются в блоке "Содержимое курса".

Средства взаимодействия:

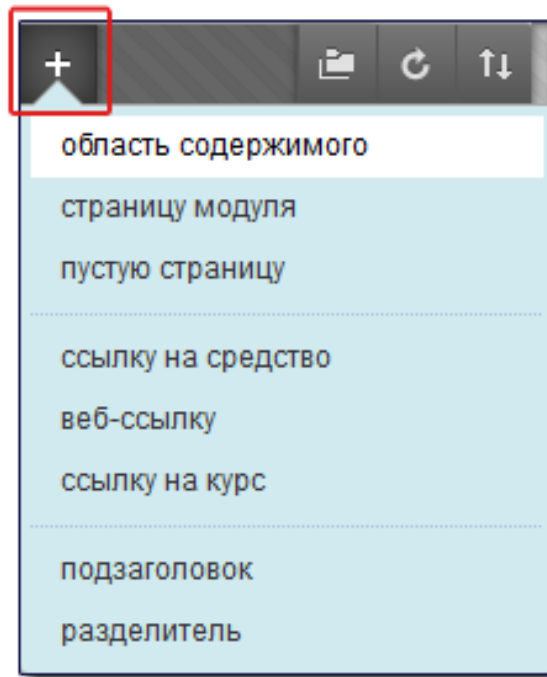


Рис.3.3.5. Диалоговое окно средств взаимодействия.

Для добавления ссылки в меню курса на средства курса (гlossарий, группы, блоги, мои оценки, объявления и т.п.) используется команда «Добавить элемент меню» при помощи знака "+" в левом верхнем углу. Выбирается "Ссылка на средство", далее в зависимости от того, какое средство выбирается. В поле "Тип" записывается наименование ссылки. Устанавливается галочка "Доступен пользователям" и "Сохранить".

#### **4. Разработка предложений по распространению положительного опыта реализации проекта «Использование мобильных технологий для лиц с ограничением возможностей по слуху на уроках по формированию речевого слуха и произносительной стороны устной речи» средствами сетевого взаимодействия участников процесса**

##### **4.1. Порядок взаимодействия Казанского учебно-исследовательского и методического центра (КУИМЦ) для профессиональной реабилитации лиц с ограниченными возможностями здоровья по слуху с участниками – образовательными организациями по обучению лиц с ограничением возможностей по слуху**

Порядок взаимодействия Казанского учебно-исследовательского и методического центра (КУИМЦ) для профессиональной реабилитации лиц с ограниченными возможностями здоровья по слуху с участниками – образовательными организациями по обучению лиц с ограничением возможностей по слуху осуществляется на основании принципов:

- законности;
- комплексного использования сил и средств при решении задач повышения доступности и качества обучения инвалидов на базе образовательных организаций;
- непрерывности;
- разграничения предметов ведения и полномочий при осуществлении взаимодействия.

Взаимодействие обеспечивается:

- согласованием различных вариантов совместных действий;
- систематическим уточнением форм и содержания взаимодействия;

- организацией и поддержанием непрерывного обмена информацией;
- своевременной отработкой и уточнением планов взаимодействия;
- контролем за точным выполнением согласованного порядка действий при выполнении поставленных задач.

Взаимодействие КУИМЦ с участниками – образовательными организациями по обучению лиц с ограничением возможностей по слуху осуществляется в следующих формах:

- организация регулярного обмена информацией, представляющей взаимный интерес, например, о событиях и фактах, связанных с реализацией программ индивидуального комплексного социально-психологического сопровождения и процесса обучения лиц с ограничением возможностей по слуху;
- формирование рабочих групп по координации действий и оперативному решению текущих вопросов;
- разработка методических рекомендаций и издание организационно-распорядительных актов, относящихся к вопросам эффективного обучения и комплексного социально-психологического сопровождения обучения лиц с ограничением возможностей по слуху;
- организация и проведение совместных рабочих совещаний, семинаров по вопросам осуществления взаимодействия;
- проведение комплексного анализа ситуации и разработка предложений о мерах по повышению доступности и качества обучения лиц с ограничением возможностей по слуху;
- анализ, обобщение, систематизация и тиражирование передового опыта обучения лиц с ограничением возможностей по слуху;
- формирование библиотек научных и методических материалов по вопросам обучения и психолого-педагогического сопровождения

лиц с ограничением возможностей по слуху, профессиональной ориентации, применения средств электронных, информационно-коммуникационных технологий в образовании лиц с ограничением возможностей по слуху;

- разработка и реализация совместных программ курсов повышения квалификации педагогов по обучению лиц с ограничением возможностей по слуху;

- доступ лиц с ограничением возможностей по слуху к массовым открытым онлайн курсам;

- наполнение электронными образовательными ресурсами репозитория учебно-методических комплексов КУИМЦ для обучения лиц с ограничением возможностей по слуху.

Организация взаимодействия:

1. Взаимодействие организуется как при повседневной деятельности, так и при подготовке и проведении совместных мероприятий и осуществляется на основании правовых актов о взаимодействии в пределах компетенции участвующих сторон.

2. При организации взаимодействия стороны организуют и обеспечивают работу по:

- обмену информацией об удачном опыте обучения и комплексного социально-психологического сопровождения обучения лиц с ограничением возможностей по слуху, созданию и использованию адаптированных образовательных программ с учетом создания специальных образовательных условий, в том числе с использованием дистанционных образовательных технологий, для лиц с ограничением возможностей по слуху, программ курсов повышения квалификации педагогов образовательных организаций по вопросам работы с лицами с ограничением возможностей по слуху, проведения мероприятий по профориентационной работе с абитуриентами с инвалидностью;

- подготовке к совместным мероприятиям;
- подготовке совместных совещаний по вопросам обучения и комплексного социально-психологического сопровождения обучения лиц с ограничением возможностей по слуху;
- созданию совместных рабочих групп для решения конкретных задач;
- разработке совместных планов работы.

3. Планы взаимодействия на последующие годы разрабатываются и утверждаются один раз в год и должны предусматривать конкретные совместные мероприятия (совместные совещания, создание совместных рабочих групп для решения конкретных задач, другие мероприятия).

4. Стороны один раз в год проводят совещание по подведению итогов работы за год. Организацию и обеспечение совещания осуществляет КУИМЦ.

Учитывая разные уровни готовности, материально-технической базы, педагогического состава образовательных учреждений по обучению лиц с ограничением возможностей по слуху можно сделать вывод, что организация сетевого взаимодействия сегодня является эффективным механизмом для повышения конкурентоспособности российского образования, обновления кадрового потенциала преподавательского и административного состава преподавателей и других сотрудников, работающих с лицами с ограничением возможностей по слуху.

#### **4.2. Разработка соглашения о партнерстве участников сетевого взаимодействия**

Соглашение партнерстве участников сетевого взаимодействия заключается с целью взаимодействия и сотрудничества участников сетевого взаимодействия – образовательных организаций по обучению лиц с ограничением возможностей по слуху для

распространения положительного опыта реализации проекта «Использование мобильных технологий для лиц с ограничением возможностей по слуху на уроках по формированию речевого слуха и произносительной стороны устной речи «на базе Казанского учебно-исследовательского и методического центра (КУИМЦ) для профессиональной реабилитации лиц с ограниченными возможностями здоровья по слуху созданного при КНИТУ – КАИ.

Сетевое взаимодействие осуществляется по следующим основным направлениям:

- организация регулярного обмена информацией в процессе обучения лиц с ограничением возможностей по слуху, оказание научной, учебно-методической и консультационной помощи;
- разработка методических рекомендаций по обучению и комплексному социально-психологическому сопровождению лиц с ограничением возможностей по слуху;
- анализ, обобщение, систематизация и тиражирование положительного опыта обучения лиц с ограничением возможностей по слуху;
- формирование библиотек научных и методических материалов по вопросам обучения и психолого-педагогического сопровождения лиц с ограничением возможностей по слуху, профессиональной ориентации, применения средств электронных, информационно-коммуникационных технологий в образовании лиц с ограничением возможностей по слуху;
- разработка и реализация совместных программ курсов повышения квалификации педагогов по обучению лиц с ограничением возможностей по слуху, повышение квалификации для преподавателей образовательных учреждений – партнеров сетевого взаимодействия;



- наполнение электронными образовательными ресурсами репозитория учебно-методических комплексов КУИМЦ для обучения лиц с ограничением возможностей по слуху.

- мониторинг эффективности процесса обучения лиц с ограничением возможностей по слуху;

- создание механизма взаимодействия в рамках партнерской сети.

При необходимости и по взаимной договоренности партнеры сетевого взаимодействия могут осуществлять взаимодействие и координировать свою деятельность и по другим направлениям.

Типовое соглашение о сетевом взаимодействии и сотрудничестве в сфере инклюзивного образования представлено в приложении 1.

#### **4.3. Разработка регламента сетевого взаимодействия по распространению положительного опыта реализации проекта «Использование мобильных технологий для лиц с ограничением возможностей по слуху на уроках по формированию речевого слуха и произносительной стороны устной речи»**

Регламент сетевого взаимодействия по распространению положительного опыта реализации проекта «Использование мобильных технологий для лиц с ограничением возможностей по слуху на уроках по формированию речевого слуха и произносительной стороны устной речи» определяет порядок сетевого взаимодействия Казанского учебно-исследовательского и методического центра (КУИМЦ) для профессиональной реабилитации лиц с ограниченными возможностями здоровья по слуху созданного при КНИТУ – КАИ и образовательных организаций – участников сетевого взаимодействия.

Сетевое взаимодействие КУИМЦ и образовательных организаций – участников сетевого взаимодействия осуществляется по следующим основным направлениям:

- организация регулярного обмена информацией в процессе обучения лиц с ограничением возможностей по слуху, оказание научной, учебно-методической и консультационной помощи;
- разработка методических рекомендаций по обучению и комплексному социально-психологическому сопровождению лиц с ограничением возможностей по слуху;
- анализ, обобщение, систематизация и тиражирование положительного опыта обучения лиц с ограничением возможностей по слуху;
- формирование библиотек научных и методических материалов по вопросам обучения и психолого-педагогического сопровождения лиц с ограничением возможностей по слуху, профессиональной ориентации, применения средств электронных, информационно-коммуникационных технологий в образовании лиц с ограничением возможностей по слуху;
- разработка и реализация совместных программ курсов повышения квалификации педагогов по обучению лиц с ограничением возможностей по слуху, повышение квалификации для преподавателей образовательных учреждений – партнеров сетевого взаимодействия;
- наполнение электронными образовательными ресурсами репозитория учебно-методических комплексов КУИМЦ для обучения лиц с ограничением возможностей по слуху.
- мониторинг эффективности процесса обучения лиц с ограничением возможностей по слуху;
- создание механизма взаимодействия в рамках партнерской сети.

Регламент описывает порядок действий, объем полномочий и ответственности участников сетевого взаимодействия и разрабатывается в соответствии с нормативными документами РФ.

Порядок подключения к сети.

Сетевое взаимодействие КУИМЦ и образовательных организаций – участников сетевого взаимодействия осуществляется в следующем порядке:

- ✓ Подача заявки субъекта – образовательной организации о включении в сеть КУИМЦ.

- ✓ Заключение соглашения о сетевом взаимодействии и сотрудничестве в сфере инклюзивного образования (Приложение 2). Став участником сети, субъект подучает код доступа к информационной базе ресурсов КУИМЦ.

- ✓ Организация совместной деятельности по распространению положительного опыта и участие в формировании информационной базы ресурсов КУИМЦ.

- ✓ Использование в процессе обучения лиц с ограничением возможностей по слуху электронных образовательных ресурсов репозитория учебно-методических комплексов КУИМЦ.

- ✓ Повышение квалификации руководящих и педагогических работников в сфере инклюзивного образования.

- ✓ Мониторинг качества образования лиц с ограничением возможностей по слуху.

Типовой регламент сетевого взаимодействия по распространению положительного опыта реализации проекта «Использование мобильных технологий для лиц с ограничением возможностей по слуху на уроках по формированию речевого слуха и произносительной стороны устной речи» представлен в приложении 2.

Типовой регламент по выполнению функции «Консультирование и оказание методической помощи в подготовке учебно-методического обеспечения образования студентов с инвалидностью и ОВЗ с применением электронного обучения, дистанционных образовательных технологий» представлен в приложении 3.

Типовой регламент по выполнению функции «Психологическое консультирование и оказание помощи студентам с инвалидностью и ОВЗ, в том числе с применением дистанционных технологий» представлен в приложении 4.

Типовой регламент по выполнению функции «Профконсультационная помощь студентам с инвалидностью и ОВЗ, в том числе с применением дистанционных технологий» представлен в приложении 5.

**Типовое соглашение о сетевом взаимодействии и  
сотрудничестве в сфере инклюзивного образования**

**СОГЛАШЕНИЕ  
О СЕТЕВОМ ВЗАИМОДЕЙСТВИИ И СОТРУДНИЧЕСТВЕ  
В СФЕРЕ ИНКЛЮЗИВНОГО ОБРАЗОВАНИЯ**

г. Казань "\_\_\_" \_\_\_\_\_ 2018

г.

Федеральное государственное бюджетное образовательное учреждение высшего образования «Казанский национальный исследовательский технический университет им. А.Н. Туполева – КАИ», именуемое в дальнейшем «КНИТУ-КАИ», в лице ректора А. Х. Гильмутдинова, действующего на основании Устава, с одной стороны, \_\_\_\_\_ и

\_\_\_\_\_, именуемое в дальнейшем «Партнер», в лице \_\_\_\_\_, действующего на основании \_\_\_\_\_, с другой стороны, далее совместно именуемые «Стороны», заключили настоящее соглашение о нижеследующем:

**Статья 1.**

Предметом настоящего Соглашения является взаимодействие и сотрудничество Сторон с целью повышение качества образования, в том числе детей с ограниченными возможностями здоровья по слуху, его доступности независимо от места проживания обучающихся с ограниченными возможностями здоровья, повышение

конкурентоспособности российского образования, обновление кадрового потенциала преподавательского и административного состава преподавателей и других сотрудников, работающих с лицами с ограниченными возможностями здоровья по слуху на базе Казанского учебно-исследовательского и методического центра (КУИМЦ) для профессиональной реабилитации лиц с ограниченными возможностями здоровья по слуху созданного при КНИТУ – КАИ. По данному соглашению Партнер входит в состав партнерской сети КУИМЦ.

## **Статья 2.**

Стороны осуществляют взаимодействие по следующим основным направлениям:

- организация регулярного обмена информацией в процессе обучения лиц с ограничением возможностей по слуху, оказание научной, учебно-методической и консультационной помощи;
- разработка методических рекомендаций по обучению и комплексному социально-психологическому сопровождению лиц с ограничением возможностей по слуху;
- анализ, обобщение, систематизация и тиражирование положительного опыта обучения лиц с ограничением возможностей по слуху;
- формирование библиотек научных и методических материалов по вопросам обучения и психолого-педагогического сопровождения лиц с ограничением возможностей по слуху, профессиональной ориентации, применения средств электронных, информационно-коммуникационных технологий в образовании лиц с ограничением возможностей по слуху;
- разработка и реализация совместных программ курсов повышения квалификации педагогов по обучению лиц с

ограничением возможностей по слуху, повышение квалификации для преподавателей образовательных учреждений – партнеров сетевого взаимодействия;

- наполнение электронными образовательными ресурсами репозитория учебно-методических комплексов КУИМЦ для обучения лиц с ограничением возможностей по слуху.

- мониторинг эффективности процесса обучения лиц с ограничением возможностей по слуху;

- создание механизма взаимодействия в рамках партнерской сети.

При необходимости и по взаимной договоренности партнеры сетевого взаимодействия могут осуществлять взаимодействие и координировать свою деятельность и по другим направлениям.

### **Статья 3.**

В рамках реализации данного соглашения Стороны адаптируют современные информационные, в том числе мобильные, технологии, технические, педагогические и организационные инструменты инклюзии для детей с ограничением возможностей по слуху для эффективной работы в сети образовательных учреждений на базе КУИМЦ.

### **Статья 4.**

При реализации отдельных проектов, видов работ в рамках настоящего соглашения Стороны оговаривают условия и при необходимости документально оформляют финансовые и иные условия выполнения конкретного проекта.

### **Статья 5.**

Настоящее Соглашение заключено на неопределенный срок и вступает в силу с момента его подписания.

## **Статья 6.**

Соглашение может быть расторгнуто по инициативе одной из Сторон путем письменного уведомления другой Стороны не позднее, чем за три месяца до даты его предполагаемого расторжения.

Сторона, намеревающаяся выйти из настоящего Соглашения, должна выполнить все свои обязательства, вытекающие из настоящего Соглашения и возникшие до момента уведомления о прекращении действия настоящего Соглашения.

## **Статья 7.**

Внесение изменений и дополнений в настоящее Соглашение производится по взаимному письменному согласию Сторон. Изменения и дополнения к настоящему Соглашению оформляются дополнительным соглашением и становятся неотъемлемой частью настоящего Соглашения.

Настоящее Соглашение составлено в двух экземплярах, имеющих одинаковую юридическую силу, по одному для каждой из Сторон.

ФГБОУ ВПО «Казанский национальный  
исследовательский технический университет  
им. А.Н. Туполева-КАИ»

Адрес: 420111, Казань, ул. К.Маркса, д.10

Ректор \_\_\_\_\_ А.Х. Гильмутдинов

\_\_\_\_\_  
\_\_\_\_\_

Адрес: \_\_\_\_\_

Директор \_\_\_\_\_

М.П.

М.П.





**Типовой регламент сетевого взаимодействия по  
распространению положительного опыта реализации проекта  
«Использование мобильных технологий для лиц с ограничением  
возможностей по слуху на уроках по формированию речевого  
слуха и произносительной стороны устной речи»**

ФГБОУ ВПО «Казанский национальный  
исследовательский технический  
университет им. А.Н. Туполева-КАИ»

РЕГЛАМЕНТ

\_\_\_\_\_ 2018 г.

г. Казань

Регламент сетевого взаимодействия по распространению  
положительного опыта реализации проекта «Использование  
мобильных технологий для лиц с ограничением возможностей по  
слуху на уроках по формированию речевого слуха и  
произносительной стороны устной речи»

## **1. Общие положения**

### **1.1. Назначение**

1.1.1 Настоящий Регламент сетевого взаимодействия по  
распространению положительного опыта реализации проекта

«Использование мобильных технологий для лиц с ограничением возможностей по слуху на уроках по формированию речевого слуха и произносительной стороны устной речи» определяет порядок сетевого взаимодействия Казанского учебно-исследовательского и методического центра (КУИМЦ) для профессиональной реабилитации лиц с ограниченными возможностями здоровья по слуху созданного при КНИТУ – КАИ и образовательных организаций – участников сетевого взаимодействия.

1.1.2 Взаимодействие КУИМЦ и образовательных организаций – участников сетевого взаимодействия осуществляется в целях обеспечения условий:

- ✓ организации регулярного обмена информацией в процессе обучения лиц с ограничением возможностей по слуху, оказание научной, учебно-методической и консультационной помощи;
- ✓ разработки методических рекомендаций по обучению и комплексному социально-психологическому сопровождению лиц с ограничением возможностей по слуху;
- ✓ анализа, обобщения, систематизации и тиражирования положительного опыта обучения лиц с ограничением возможностей по слуху;
- ✓ формирования библиотек научных и методических материалов по вопросам обучения и психолого-педагогического сопровождения лиц с ограничением возможностей по слуху, профессиональной ориентации, применения средств электронных, информационно-коммуникационных технологий в образовании лиц с ограничением возможностей по слуху;
- ✓ разработки и реализации совместных программ курсов повышения квалификации педагогов по обучению лиц с ограничением возможностей по слуху, повышение квалификации для

преподавателей образовательных учреждений – партнеров сетевого взаимодействия;

✓ наполнения электронными образовательными ресурсами репозитория учебно-методических комплексов КУИМЦ для обучения лиц с ограничением возможностей по слуху.

✓ мониторинга эффективности процесса обучения лиц с ограничением возможностей по слуху;

✓ создания механизма взаимодействия в рамках партнерской сети.

## **1.2. Область применения**

1.2.1. Требования и правила настоящего Регламента распространяются на всех участников сетевого взаимодействия.

1.2.2. Настоящий Регламент описывает порядок действий, объем полномочий и ответственности участников сетевого взаимодействия.

## **1.3. Нормативные документы**

1.3.1. Настоящий Регламент разработан в соответствии с нормативными документами:

Международные документы:

✓ Конвенция о правах инвалидов (Принята резолюцией 61/106 Генеральной Ассамблеи от 13.12.2006 г.);

Указы Президента РФ:

✓ Указ Президента РФ от 07.05.2012.г. №597 «О мероприятиях по реализации государственной социальной политики»;

✓ Указ Президента РФ от 07.05.2012.г. №599 «О мероприятиях по реализации государственной политики в области образования и науки»;

Постановления и Распоряжения Правительства РФ:

✓ Межведомственный комплексный план мероприятий по обеспечению доступности профессионального образования для инвалидов на 2016 -2018 годы (утв. Правительством РФ 23.05.2016 г. №3467п-П8);

✓ Распоряжение Правительства РФ от 15.10.2012 г. №1921-р «О комплексе мер, направленных на повышение эффективности реализации мероприятий по содействию трудоустройству инвалидов и на обеспечение профессионального образования» (Федеральная целевая программа утверждена постановлением Правительства РФ от 23.05.2015 г. №497);

✓ О внесении изменений в государственную программу РФ «Доступная среда» на 2011 – 2020 годы (Постановление Правительства РФ от 19.04.2016 г. №328);

✓ Государственная программа РФ «Доступная среда» на 2011 – 2020 годы (Утверждена постановлением Правительства РФ от 01.12.2015 г. №1297);

Федеральные законы:

✓ Федеральный закон от 3 мая 2012 года №46-ФЗ «О ратификации Конвенции о правах инвалидов»;

✓ Федеральный закон от 24 ноября 1995 года №191-ФЗ «О социальной защите инвалидов в Российской Федерации»;

✓ Федеральный закон от 29 декабря 2012 года №273-ФЗ «Об образовании в Российской Федерации».

#### **1.4. Порядок утверждения, внесения изменений и дополнений**

1.4.1. Настоящий Регламент является частью соглашения о сетевом взаимодействии и сотрудничестве в сфере инклюзивного образования, все изменения и дополнения к нему рассматриваются сторонами, подписавшими соглашение и утверждаются протоколом разногласий.

#### **2. Описание порядка взаимодействия**

Сетевое взаимодействие КУИМЦ и образовательных организаций – участников сетевого взаимодействия осуществляется в следующем порядке:

1) Подача заявки субъекта – образовательной организации о включении в сеть КУИМЦ.

- 2) Заключение соглашения о сетевом взаимодействии и сотрудничестве в сфере инклюзивного образования (Приложение 2). Став участником сети, субъект подучает код доступа к информационной базе ресурсов КУИМЦ.
- 3) Организация совместной деятельности по распространению положительного опыта и участие в формировании информационной базы ресурсов КУИМЦ.
- 4) Использование в процессе обучения лиц с ограничением возможностей по слуху электронных образовательных ресурсов репозитория учебно-методических комплексов КУИМЦ.
- 5) Повышение квалификации руководящих и педагогических работников в сфере инклюзивного образования.
- 6) Мониторинг качества образования лиц с ограничением возможностей по слуху.

### **3. Ответственность**

3.1 Ответственность за неисполнение или ненадлежащее исполнение взятых на себя обязательств участниками сетевого взаимодействия определена соглашением о сетевом взаимодействии и сотрудничестве в сфере инклюзивного образования.

**Типовой регламент по выполнению функции  
«Консультирование и оказание методической помощи в  
подготовке учебно-методического обеспечения образования  
студентов с инвалидностью и ОВЗ с применением электронного  
обучения,  
дистанционных образовательных технологий»**

ФГБОУ ВПО «Казанский национальный  
исследовательский технический  
университет им. А.Н. Туполева-КАИ»

РЕГЛАМЕНТ

\_\_\_\_\_ 2018 г.

г. Казань

Регламент по проведению консультирования и оказанию методической помощи в подготовке учебно-методического обеспечения образования студентов с инвалидностью и ОВЗ с применением электронного обучения, дистанционных образовательных технологий

**1. Общие положения**

**1.1. Назначение**

1.1.1. Настоящий Регламент определяет порядок предоставления услуг (выполнения работ) по консультированию и оказанию методической помощи работниками (далее по тексту - Исполнители)

КУИМЦ, обеспечивающего получение высшего образования инвалидами и лицами с ОВЗ в подготовке учебно-методического обеспечения образования студентов с инвалидностью и ОВЗ с применением электронного обучения, дистанционных образовательных технологий.

## **1.2. Область применения**

1.2.1. Требования и правила настоящего Регламента распространяются на деятельность по консультированию представителей образовательных организаций высшего образования, ответственных за учебно-методическое обеспечение образовательного процесса (далее по тексту - Заказчик), по вопросам подготовки учебно-методического обеспечения, а также по оказанию методической помощи Заказчику в подготовке учебно-методического обеспечения образования студентов с инвалидностью и ОВЗ с применением электронного обучения, дистанционных образовательных технологий.

1.2.2. Настоящий Регламент распространяется на разработку всех видов учебно-методического обеспечения изданий, необходимых для реализации основных профессиональных образовательных программ высшего образования при обучении студентов с инвалидностью и ОВЗ в условиях высшего образовательного учреждения и обязателен для исполнения всеми структурными подразделениями КУИМЦ.

## **1.3. Нормативные ссылки**

1.3.1. Выполнение функции по проведению консультирования и оказанию методической помощи в подготовке учебно-методического обеспечения образования студентов с инвалидностью и ОВЗ с применением электронного обучения, дистанционных образовательных технологий осуществляется в соответствии со следующими нормативными правовыми актами:



- Федеральным законом от 29.12.2012 № 273-ФЗ «Об образовании в Российской Федерации».

- Федеральным законом от 24.11.1995 № 181-ФЗ «О социальной защите инвалидов в Российской Федерации» (в редакции Федерального закона от 29.12.2015 № 399-ФЗ).

- Методическими рекомендациями по организации образовательного процесса для обучения инвалидов и лиц с ограниченными возможностями здоровья в образовательных

— Приказом Минобрнауки России от 09.01.2014 N 2 «Об утверждении Порядка применения организациями, осуществляющими образовательную деятельность, электронного обучения, дистанционных образовательных технологий при реализации образовательных программ».

— другими нормативными документами Министерства науки и высшего образования Российской Федерации, Уставом и локальными нормативными актами образовательной организации высшего образования.

#### **1.4. Порядок утверждения, внесения изменений и дополнений**

1.4.1. Настоящий Регламент, все изменения и дополнения к нему утверждаются приказом ректора образовательной организации высшего образования и вводятся в действие с момента его утверждения.

### **2. Описание требований, процессов, методов работы**

#### **2.1. Цели и основные направления:**

2.1.1. Целью консультирования и оказания методической помощи в подготовке учебно-методического обеспечения образования студентов с инвалидностью и ОВЗ с применением электронного обучения, дистанционных образовательных технологий является достижение высокого качества обучения студентов с инвалидностью

и ОВЗ за счет рациональной организации образовательного процесса и в соответствии с современными требованиями в содержании, технологиями и методиками образования путем создания организационно-нормативного и учебно-методического обеспечения конкретной дисциплины с учетом различных нозологий.

### **2.1.2. Направления консультирования и оказания методической помощи:**

— Основными направлениями консультационной работы являются консультирование Заказчика по вопросам:

— подготовки адаптированных образовательных программ высшего образования для студентов с инвалидностью и ОВЗ в соответствии с ФГОС ВО;

— подготовки учебных планов к адаптированным образовательным программам высшего образования для студентов с инвалидностью и ОВЗ в соответствии с ФГОС высшего образования;

— подготовки рабочих программ к адаптированным образовательным программам высшего образования для студентов с инвалидностью и ОВЗ в соответствии с ФГОС высшего образования;

— подготовки ФОСов к рабочим программам адаптированных образовательных программ высшего образования для студентов с инвалидностью и ОВЗ с учетом различных нозологий;

— подготовки и разработки УМК дисциплин по адаптированным образовательным программам высшего образования для студентов с инвалидностью и ОВЗ с учетом различных нозологий на печатных или электронных носителях;

— подготовки и разработки ЭУМК дисциплин по адаптированным образовательным программам высшего образования для студентов с инвалидностью и ОВЗ с учетом различных нозологий для размещения в электронном деканате вуза, на портале КУИМЦ и прочих образовательных ресурсах;

— подготовки и разработки ЭУМК дисциплин по адаптированным образовательным программам высшего образования для студентов с инвалидностью и ОВЗ с учетом различных нозологий для установки на компьютер пользователя.

2.2. Лицами, имеющим право на подачу Заявки на консультацию в КУИМЦ, являются представители образовательных организаций высшего образования, ответственные за учебно-методическое обеспечение образовательного процесса, а также руководители других структурных подразделений образовательной организации высшего образования, курирующие методическое обеспечение образовательного процесса. Указанные выше лица направляют Заявку руководителю КУИМЦ.

2.2.1.Получив Заявку, руководитель КУИМЦ регистрирует ее в Журнале регистрации заявок и определяет направление консультации и методической помощи, их объем, а также необходимость привлечения для консультации работников других структурных подразделений КУИМЦ или необходимость привлечения для разработки учено-методического обеспечения внешних специализированных организаций.

2.2.2.Руководитель КУИМЦ назначает Исполнителей из числа работников КУИМЦ, а также при необходимости привлекает работников других структурных подразделений образовательной организации высшего образования.

Срок назначения Исполнителей - 1-2 дня в зависимости от направления консультации, сложности или объема работы, указанной в заявке.

2.2.3. Назначенные Исполнители оказывают консультативную и методическую помощь Заказчику, предоставляют методическую литературу.

Срок исполнения Заявки - от 1 дня до 1 месяца в зависимости от сложности и объема работы. При необходимости в зависимости от сложности и объема работы срок исполнения Заявки может быть увеличен. Увеличенные сроки исполнения Заявки должны быть согласованы с Заказчиком отдельно.

2.2.4. В случае необходимости руководитель КУИМЦ привлекает внешние организации для подготовки УМК или ЭУМК, организует взаимодействие с внешними специализированными лабораториями, центрами, организациями для консультирования по возможности применения специальных технических средств (набор текста с помощью таблиц Брайля и проч.) при создании учебно-методических материалов или заданий текущего контроля и итоговой аттестации для студентов с различными нозологиями.

2.3. После окончания консультации Исполнители проставляют отработанное время в Табеле учета оказания консультационной поддержки.

2.4. Руководитель КУИМЦ подписывает Табель и передает в соответствующее структурное подразделение образовательной организации высшего образования.

### **3. Ответственность**

3.1. Неисполнение (ненадлежащее исполнение) настоящего Регламента работниками КУИМЦ является нарушением ими должностных обязанностей. Работники КУИМЦ несут ответственность за неисполнение (ненадлежащее исполнение) настоящего Регламента в соответствии с действующим законодательством РФ.

## **Приложение 4.**

**Типовой регламент по выполнению функции  
«Психологическое консультирование и оказание помощи  
студентам с инвалидностью и ОВЗ, в том числе с применением  
дистанционных технологий»**

ФГБОУ ВПО «Казанский национальный  
исследовательский технический  
университет им. А.Н. Туполева-КАИ»

**РЕГЛАМЕНТ**

\_\_\_\_\_ 2018 г.

г. Казань

**РЕГЛАМЕНТ по проведению психологического  
консультирования и оказанию помощи студентам с инвалидностью и  
ОВЗ, в том числе с применением дистанционных технологий**

**1. Общие положения**

**1.1. Назначение**

Настоящий Регламент определяет порядок предоставления услуг (выполнения работ) по проведению психологического консультирования, психодиагностики, психокоррекции, психолого-педагогической поддержки, сопровождения, психологической реабилитации и оказания помощи студентам с инвалидностью и ОВЗ психологами (далее по тексту Исполнители) регионального ресурсного центра, обеспечивающего получение высшего образования инвалидами и лицами с ОВЗ (далее по тексту КУИМЦ).

## **1.2. Область применения**

Требования и правила настоящего Регламента распространяются на деятельность по консультированию (включающую проведение психодиагностики, психокоррекции психологическую реабилитацию) студентов с инвалидностью и ОВЗ образовательной организации высшего образования, а также родителей (законных представителей) студентов с инвалидностью и ОВЗ по личностным и учебным вопросам, по различным аспектам профессионального самоопределения.

## **1.3. Нормативные ссылки**

Выполнение функции по проведению психологического консультирования и оказанию помощи студентам с инвалидностью и ОВЗ осуществляется в соответствии со следующими нормативными правовыми актами:

- Федеральным законом от 29.12.2012 № 273-ФЗ «Об образовании в Российской Федерации».

- Федеральным законом от 24.11.1995 № 181-ФЗ «О социальной защите инвалидов в Российской Федерации» (в редакции Федерального закона от 29.12.2015 № 399-ФЗ).

- Федеральным законом от 27.07.2006 № 152-ФЗ «О персональных данных».

- Методическими рекомендациями по организации образовательного процесса для обучения инвалидов и лиц с ограниченными возможностями здоровья в образовательных организациях высшего образования, в том числе оснащенности образовательного процесса (утвержденные Минобрнауки России 08.04.2014 N АК-44/05вн).

- другими нормативными документами Министерства науки и высшего образования Российской Федерации, Уставом и локальными нормативными актами образовательной организации высшего

образования.

#### **1.4. Порядок утверждения, внесения изменений и дополнений**

Настоящий Регламент, все изменения и дополнения к нему утверждаются приказом ректора образовательной организации высшего образования и вводятся в действие с момента его утверждения.

### **2. Описание требований, процессов, методов работы**

#### **2.1. Цели и основные направления**

Целью консультирования и оказания психологической помощи студентам с инвалидностью и ОВЗ, в том числе с применением дистанционных технологий, является достижение высокого качества обучения студентов с инвалидностью и ОВЗ за счет оказания помощи и поддержки в решении личных, учебных вопросов, оценке своих проблем и в поиске альтернативных вариантов их преодоления.

2.2. Направления консультирования и оказания психологической помощи: Консультирование и оказание психологической помощи студентам с инвалидностью и ОВЗ включает несколько этапов: психодиагностика, психологическое консультирование, психокоррекция, психологическое сопровождение.

**2.3. Основными направлениями психологической консультационной работы являются консультирование студентов с инвалидностью и ОВЗ по вопросам:**

- решения личностных проблем студентов с инвалидностью и ОВЗ с учетом различных нозологий,
- профессиональное самоопределение студентов с инвалидностью и ОВЗ с учетом различных нозологий,
- социализации и интеграции в обществе студентов с инвалидностью и ОВЗ с учётом различных нозологий,
- консультирование родителей (законных представителей)

студентов с инвалидностью и ОВЗ по различным аспектам жизнедеятельности,

- индивидуальное консультирование по проблемам, связанных с учебным процессом студентов с инвалидностью и ОВЗ с учетом различных нозологий,
- консультирование в малых группах, связанных с межличностными отношениями, с проблемами в учебном процессе,
- проведение тренингов по личностному и профессиональному развитию.

#### 2.4. Обработка полученной заявки и проведение консультации

2.4.1. Студент с инвалидностью или ОВЗ (далее Заказчик) подаёт заявку на консультацию по электронной почте или по телефону: Ответственный за получение заявок психолог-консультант принимает заявку Заказчика и регистрирует её в Журнале регистрации заявок.

2.4.2 Ответственный психолог - консультант проводит первичную консультацию с Заказчиком по телефону, определяет направление психологической консультации и помощи. Затем ответственный психолог - консультант направляет Заказчика к психологу (далее Исполнитель). Срок назначения Исполнителя- 1 день.

2.4.3. Исполнитель, с учётом нозологии и различных ограничений Заказчика, определяет место, дату, время проведения консультаций, объем работы с Заказчиком. Проводит первичный сбор информации и экспресс - психодиагностику, а также по мере необходимости привлекает для консультации сотрудников других структурных подразделений КУИМЦ или внешних специализированных организаций.



До проведения консультаций должно быть получено согласие Заказчика на обработку персональных данных и оказание психологической помощи.

2.4.4. Исполнитель оказывает консультативную, психокоррекционную и другие виды помощи. Длительность одной консультации 45 минут. Исполнитель оказывает Заказчику от 1 до 5 консультаций в зависимости от сложности и объема работы. При необходимости в зависимости от сложности и объема работы количество консультаций может быть увеличено. Количество консультаций или иной помощи должны быть согласованы с Заказчиком отдельно.

Консультации могут проводиться с применением дистанционных технологий с использованием информационно-телекоммуникационных сетей.

2.4.5. После консультативной или иной помощи Заказчику оказывается психолого-педагогическое сопровождение психологом - консультантом КУИМЦ.

2.4.6. Исполнитель имеет право обратиться за супервизией к руководителю КУИМЦ или консультацией к другому психологу или работнику КУИМЦ.

Руководитель КУИМЦ один раз в неделю проводит планёрки для работников КУИМЦ по возникшим трудностям и проблемам в проведении консультации и помощи Заказчику.

2.4.7. В случае необходимости могут привлекаться внешние организации для психологической поддержки и помощи.

### **3. ОТВЕТСТВЕННОСТЬ**

3.1. Неисполнение (ненадлежащее исполнение) настоящего Регламента работниками КУИМЦ является нарушением ими должностных обязанностей. Работники КУИМЦ несут ответственность за неисполнение (ненадлежащее исполнение)

настоящего Регламента в соответствии с действующим законодательством РФ.

**Типовой регламент по выполнению функции  
«Профконсультационная помощь студентам с инвалидностью и  
ОВЗ, в том числе с применением дистанционных технологий»  
ФГБОУ ВПО «Казанский национальный  
исследовательский технический  
университет им. А.Н. Туполева-КАИ»**

РЕГЛАМЕНТ

\_\_\_\_\_ 2018 г.

г. Казань

Регламент по оказанию профконсультационной помощи студентам с инвалидностью и ОВЗ, в том числе с применением дистанционных технологий

**1. ОБЩИЕ ПОЛОЖЕНИЯ**

**1.1. Назначение**

1.1.1. Настоящий Регламент определяет порядок предоставления услуг (выполнения работ) по профессиональному консультированию студентов работниками (далее по тексту Исполнители) регионального ресурсного центра, обеспечивающего получение высшего образования инвалидами и лицами с ОВЗ (далее по тексту КУИМЦ) в консультировании и оказания помощи студентам с инвалидностью и ОВЗ, в том числе с применением дистанционных технологий.

**1.2. Область применения**

1.2.1. Требования и правила настоящего Регламента распространяются на деятельность по профессиональному консультированию студентов с инвалидностью и ОВЗ образовательных организаций высшего образования по различным аспектам профессионального и личностного самоопределения, по вопросам развития и становления профессионала.

### **1.3. Нормативные документы**

1.3.1. Выполнение функции по оказанию профконсультационной помощи студентам с инвалидностью и ОВЗ, в том числе с применением дистанционных технологий осуществляется в соответствии со следующими нормативными правовыми актами:

- Федеральным законом от 29.12.2012 № 273-ФЗ «Об образовании в Российской Федерации».

- Федеральным законом от 24.11.1995 № 181-ФЗ «О социальной защите инвалидов в Российской Федерации» (в редакции Федерального закона от 29.12.2015 № 399-ФЗ).

- Федеральным законом от 27.07.2006 № 152-ФЗ «О персональных данных».

- Методическими рекомендациями по организации образовательного процесса для обучения инвалидов и лиц с ограниченными возможностями здоровья в образовательных организациях высшего образования, в том числе оснащённости образовательного процесса (утвержденные Минобрнауки России 08.04.2014 N АК-44/05вн).

- другими нормативными документами Министерства науки и высшего образования Российской Федерации, Уставом и локальными нормативными актами образовательной организации высшего образования.

### **1.4. Порядок утверждения, внесения изменений и дополнений**

1.4.1. Настоящий Регламент, все изменения и дополнения к нему утверждаются приказом ректора образовательной организации высшего образования и вводятся в действие с момента его утверждения.

## **2. Описание требований, процессов, методов работы**

### **2.1. Цели**

2.1.1. Целью профконсультационной помощи студентам с инвалидностью и ОВЗ, в том числе с применением дистанционных технологий является стимулирование и активизация профессионального развития будущих специалистов.

### **2.2. Направления профконсультационной помощи**

Основными направлениями профконсультационной работы являются:

- информирование студентов о современном состоянии рынка труда и существующих мерах государственной поддержки лиц с ОВЗ и инвалидностью;

- правовая и информационная поддержка молодых специалистов с инвалидностью и ОВЗ на этапе профессионального развития;

- содействие в профессиональной ориентации, профессиональном самоопределении, в формировании профессионального самосознания, в получении профессионального образования и трудоустройстве;

- помощь в проведении профессиональных проб, и определении профессионально важных качеств, необходимых для будущей профессиональной деятельности;

- содействие в вопросах построения профессиональной карьеры, построения профессиональных планов,

- приобщение молодежи к решению социально-экономических проблем, а также проблем профессиональной карьеры лиц с инвалидностью и ОВЗ.

2.3. Лицами, имеющим право на подачу Заявки на консультацию в КУИМЦ, являются студенты с инвалидностью и ОВЗ, руководители других структурных подразделений образовательной организации высшего образования. Указанные выше лица передают Заявку руководителю КУИМЦ.

2.3.1. Получив Заявку, руководитель КУИМЦ регистрирует ее в Журнале регистрации заявок и определяет направление профессиональной консультации и помощи, их объем, а также необходимость привлечения для консультации работников других структурных подразделений образовательной организации высшего образования или необходимость привлечения внешних специализированных организаций.

2.3.2. Руководитель КУИМЦ назначает Исполнителей из числа работников КУИМЦ, а также при необходимости передает Заявку руководителям других структурных подразделений образовательной организации высшего образования.

Срок назначения Исполнителей - 1-2 дня в зависимости от направления консультации, сложности или объема работы, указанной в заявке.

2.3.3. Назначенные Исполнители оказывают консультативную и методическую помощь Заказчику, предоставляют индивидуальные рекомендации.

Консультации могут проводиться с применением дистанционных технологий с использованием информационно-телекоммуникационных сетей.

Срок исполнения Заявки - от 1 до 5 дней в зависимости от сложности и объема работы. При необходимости в зависимости от сложности и объема работы срок исполнения Заявки может быть увеличен. Увеличенные сроки исполнения Заявки должны быть согласованы с Заказчиком отдельно.

2.3.4. В случае необходимости могут привлекаться внешние организации.

### **3. Ответственность**

3.1. Неисполнение (ненадлежащее исполнение) настоящего Регламента работниками КУИМЦ является нарушением ими должностных обязанностей. Работники КУИМЦ несут ответственность за неисполнение (ненадлежащее исполнение) настоящего Регламента в соответствии с действующим законодательством РФ.